



Nota van beantwoording

**Reactie op de inspraak in het kader van
de Beleidsregel Geluid bij evenementen
en de Locatieprofielen voor evenementenlocaties**



Inhoud

1. Inleiding	4
1.1 Inspraakperiode en aantal reacties	4
1.2 Globale duiding van reacties	4
1.3 Uitgevoerde onderzoeken parallel aan beleidsontwikkeling	5
1.4 Leeswijzer	6
2. Reacties op Beleidsregel Geluid bij evenementen in Amsterdam	7
2.1 Inleiding	7
2.2 De reikwijdte van de beleidsregel	7
2.3 De grenswaarden	9
2.3.1 dB(C) in plaats van dB(A)	9
2.3.2 Maximaal 85 dB(C) op de gevel bij muziekevenementen	10
2.3.3 Maximaal 75 dB(C) voor niet muziekevenementen	12
2.3.4 Uitzondering maximaal 95 dB(C) voor categorie hoog maatschappelijk belang	13
2.3.5 Grenswaarde voor in de nacht bij indoorevenementen	14
2.3.6 Maximaal 100 dB(A) FoH vanuit het oogpunt van gehoorschade	15
2.3.7 Compensatie optie	16
2.4 Het aantal dagen hoge geluidbelasting tot maximaal 85 dB(C)	17
2.4.1 Wat stelt de beleidsregel?	17
2.4.2 Hoe pakt het uit, meer of minder dagen?	18
2.4.3 Overlast als gevolg van cumulatie	22
2.5 Begin- en eindtijden	25
2.6 Belangrijke onderdelen in de uitvoering	27
2.6.1 Meet- en rekenprotocol	27
2.6.2 Toezicht & handhaving en afhandelen overlastmeldingen	30
2.6.3 Belang van communicatie	32
2.7 Overige punten	33
3. Algemene reacties op de locatieprofielen	36
3.1 Inleiding	36
3.2 Duidelijkheid over status	36
3.3 Kritiek op methodiek locatieonderzoek	37
3.4 Gebruik van de parken voor evenementen	38
3.5 Voorkomen negatieve effecten op flora, fauna en bodem	43
3.6 Tweede tranche voor locatieprofielen in 2018	46
4. Reacties op individuele profielen	47
4.1 Inleiding	47
4.2 Profielen Centrum	47
4.2.1 Oudekerksplein	47



4.2.2 Nieuwmarkt.....	48
4.2.3 Stadswerf Oostenburg.....	48
4.2.4 Amstelveld	49
4.2.5 Westermarkt	51
4.3 Profielen Zuid	52
4.3.1 Museumplein	52
4.3.2 Martin Luther King park.....	52
4.3.3 Amstelpark	53
4.4 Profielen Zuidoost.....	54
4.4.1 Nelson Mandela park	54
4.4.2 Gaasperplas.....	54
4.5 Profielen Oost	56
4.5.1 Voorland Middenmeer en Jaap Eden.....	56
4.5.2 Locatieprofiel Park Frankendael	57
4.5.3 Locatieprofiel Oosterpark.....	57
4.5.4 Zeeburgereiland oostpunt	58
4.5.5 Centrumeiland Strand.....	58
4.5.6 Flevopark.....	59
4.5.7 Locatieprofiel Diemerpark	59
4.6 Profielen Noord	60
4.6.1 NDSM terrein.....	60
4.6.2 Overhoeks	61
4.7 Profielen West	62
4.8 Profielen Nieuw West	62
4.8.1 Tuinen van West	62
4.8.2 Sloterpark.....	63
4.8.3 Rembrandtpark	64
4.8.4 N1 locatie	64
4.8.5 Ruigoord.....	66
5. Bijlagen	67



1. Inleiding

1.1 Inspraakperiode en aantal reacties

Op 18 juli 2017 heeft het college van B en W ingestemd met het vrijgeven voor inspraak van de Beleidsregel Geluid bij evenementen in Amsterdam en de locatieprofielen voor evenementlocaties. Deze inspraak is via de reguliere kanalen onder de aandacht gebracht van het publiek, zoals met advertenties in dagbladen, met verwijzingen op de website en via nieuwsbrieven van stadsdelen. De bij het voortraject direct betrokken organisaties van bewoners en evenementenorganisaties zijn actief geweest op de start van de inspraakperiode en hebben de directe link doorgestuurd gekregen. De inspraakperiode duurde tot 22 september. In totaal zijn er 315 inspraakreacties ontvangen.

Type indiener zienswijze	Aantal reacties
Individuele bewoners (waarvan op N1)	256 (190)
Bewonersverenigingen	30
Evenementenbranche	22
Reacties van bestuursorganen	5
Overig	2
Totaal	315

In bijlage 1 is een overzicht opgenomen van reacties van rechtspersonen met een nummering. In de tekst wordt diverse plekken met nummers naar dit overzicht verwezen. De reacties kunnen inhoudelijk grofweg verdeeld worden in vier categorieën.

Categorisering reacties
A. Reacties op de Beleidsregel Geluid bij evenementen in Amsterdam
B. Reacties op de locatieprofielen algemeen
C. Reacties op de individuele profielen
D. Reacties op het locatieprofiel N1

1.2 Globale duiding van reacties

De inspraakperiode heeft veel reacties opgeleverd, van bewoners, bewonersverenigingen en van organisatoren van evenementen. Het zijn er getalsmatig veel – ruim 300 – en de inhoudelijke



kwaliteit is hoog. Voor het college bevestigt dit het beeld dat er groot belang wordt gehecht aan het onderwerp en dat er veel behoefte is aan duidelijkheid.

Hoewel er over het algemeen waardering is voor de grondigheid waarmee dit onderwerp is opgepakt en er ook over een aantal onderdelen wel overeenstemming bestaat, kenmerkt de inspraakreactie zich in z'n geheel toch vooral door tegengestelde opvattingen tussen aan de ene kant organisatoren van evenementen en aan de andere kant bewoners. Gelet op de inbreng van beide partijen in het intensieve voortraject is dit voor het college geen verassing. Het is wel opnieuw een aansporing om in deze fase tot een laatste goede belangenafweging te komen.

In die belangenafweging wijzen bewoners er op dat in het verleden de grip op het aantal evenementen en de daarmee gepaard gaande overlast is verloren. Om die reden pleiten bewoners voor een conservatieve norm, ten bate van hun bescherming. Organisatoren wijzen op dat er in het heden al veel wordt gedaan om overlast tegen te gaan en een nog strenger beleid ten koste gaat van de evenementen. Bij zowel bewoners als organisatoren bestaat draagvlak voor een nieuw eenduidig evenementenbeleid.

Verder valt in de reacties de technisch inhoudelijke complexiteit van het onderwerp geluid op. Zonder te veel concessies te willen doen aan de verschillende belangen is geprobeerd het nieuwe beleid begrijpelijk en daarmee transparant te houden. Er wordt door partijen soms verdergaande nuancering of verdieping gevraagd, hetgeen voorbij gaat aan de uitvoerbaarheid van het beoogde beleid. In gevallen waar de complexiteit nog verder zou toenemen is het college om die reden terughoudend geweest.

Voorts wordt er in reacties soms terecht gewezen op een gebrek aan eenduidigheid van de locatieprofielen. Ook zijn er feitelijke onjuistheden geconstateerd waar correctie op nodig was. Voor de aanpassingen en verbeteringen die dankzij de reacties konden worden doorgevoerd, is het college de sprekers erkentelijk. De inspraak op de beleidsregel Geluid bij evenementen in Amsterdam en de locatieprofielen is dan ook van grote waarde geweest.

1.3 Uitgevoerde onderzoeken parallel aan beleidsontwikkeling

Gedurende 2017 zijn parallel aan de ontwikkeling van het nieuwe beleid drie onderzoeken uitgevoerd naar diverse aspecten rondom de evenementen die in 2017 hebben plaatsgehad. Dit betreffen:

1. Evaluatie evenementen Amsterdam 2017, het Meetwaardenonderzoek geluid (ODNZK zaaknummer 6583802); een ex ante studie naar de effecten van het nieuwe beleid op de meetwaarden rondom 17 evenementen in het seizoen 2017;
2. Rust en reuring, rapportage onderzoek geluidbeleving 2017 (SoundAppraisal); belevingsonderzoek rondom 4 evenementen met behulp van de MoSART app); .



3. Omwonenden over evenementen op het NDSM terrein, DGTL en Encore 2017, naar communicatie en geluidbeleving rondom festivals, Onderzoek, Informatie en Statistiek, gemeente Amsterdam.

De resultaten van deze onderzoeken zijn mede input geweest voor de eindafweging van het college en de definitieve uitwerking van het beleid. In deze Nota van Beantwoording zal er op een aantal plekken worden verwezen naar de onderzoeksresultaten. De onderzoeken zijn te downloaden op de gemeentesite www.amsterdam.nl/evenementen. In bijlage C van deze nota zijn de resultaten van het onderzoek verkort weergegeven.

1.4 Leeswijzer

Deze Nota van beantwoording is als volgt opgebouwd. In hoofdstuk 2 wordt ingegaan op alle reacties die betrekking hebben op (elementen van) de Beleidsregel Geluid bij evenementen in Amsterdam. Telkens wordt de kern van de inspraakreactie weergegeven en daaropvolgend de reactie vanuit het college van B en W. In lijn hiermee wordt in hoofdstuk 3 ingegaan op inspraakreacties die betrekking hebben op de locatieprofielen in het algemeen. In hoofdstuk 4 wordt ingegaan op de reacties op de individuele profielen.



2. Reacties op Beleidsregel Geluid bij evenementen in Amsterdam

2.1 Inleiding

In dit hoofdstuk wordt ingegaan op de inspraakreacties die betrekking hebben op de beleidsregel Geluid bij evenementen in Amsterdam. Leidraad in dit hoofdstuk is de opbouw van de beleidsregel zelf. Achtereenvolgens wordt ingegaan op: de reikwijdte, de gestelde grenswaarden, het aantal dagen en de begin- en eindtijd van de muziek, een aantal cruciale onderdelen van de uitvoering en tenslotte op een aantal onderwerpen die buiten de scope van deze beleidsregel vallen.

2.2 De reikwijdte van de beleidsregel

De beleidsregel Geluid bij evenementen in Amsterdam richt zich op alle vanuit de Algemene Plaatselijke Verordening (APV) vergunningplichtige evenementen (artikel 2.40 APV). Dit betreft binnen- en buitenevenementen. De burgemeester kan een aanvraag voor een evenementenvergunning verlenen of weigeren en kan, op basis van de weigeringsgronden genoemd in artikel 2.43 APV, waaronder bescherming van het woon- of leefklimaat, voorschriften verbinden aan de evenementenvergunning (artikel 2.44 APV). In het verlengde hiervan heeft de burgemeester ook de bevoegdheid om over deze afweging beleidsregels op te stellen (op basis van artikel 4:81 lid 1 van de Algemene wet bestuursrecht). In de Beleidsregel Geluid bij evenementen in Amsterdam wordt specifiek duidelijkheid gegeven over de regulering van geluidbelasting bij alle vergunningplichtige evenementen.

Uit reacties van met name organisatoren (zie onder andere nummers 11, 14, 15 en 25 - bijlage A) blijkt dat er onduidelijkheid bestaat of dit beleid ook geldt voor evenementen die plaatsvinden in of op het terrein van inrichtingen die vallen onder de Wet milieubeheer en moeten voldoen aan de regels van het Activiteitenbesluit. Deze vraag wordt ook gesteld voor indoorevenementen die in de nachtelijke uren plaatsvinden.

Toelichting op relevante wet- en regelgeving

In de regel valt een bedrijfsgebouw - dan wel een locatie met zekere begrenzing - waar met enige regelmaat bedrijfsmatige (of op een schaal als zijnde bedrijfsmatig) activiteiten worden ontplooid binnen de definitie 'inrichting' en daarmee onder de werkingssfeer van de Wet algemene bepalingen omgevingsrecht (Wabo) en Wet Milieubeheer (Wm). Op grond van artikel 2.47 APV is een evenement dat in een gebouw, tent of vaartuig gehouden wordt voorts een APV



vergunningplichtig evenement. Film- theater- en muziekvoorstellingen zijn van de vergunningplicht uitgezonderd als zij worden gehouden in gebouwen die daarvoor specifiek zijn bestemd of in hoofdzaak worden gebruikt (bioscopen, theaters concertzalen en dergelijke). Naast de regels en normen waaraan activiteiten in een inrichting moeten voldoen op grond van de Wabo/Wm kan dus een evenementenvergunning op grond van de APV vereist zijn voor het houden van een evenement in een gebouw, tent of vaartuig.

Type A en B inrichtingen

Een inrichting van het type A of B bedrijf – zoals gedefinieerd in het Activiteitenbesluit Milieubeheer– is niet milieuvergunning plichtig, maar moet voldoen aan de algemene regels van het Activiteitenbesluit, waaronder geluidsvoorschriften (artikel 2.17 en verder). Artikel 2.21 van het Activiteitenbesluit voorziet in een ontheffingsmogelijkheid van deze geluidsvoorschriften bij gemeentelijke verordening. Dit gebeurt in artikel 5.6 APV waarin een bepaling is opgenomen over het aantal geluidontheffingen dat per jaar kan worden aangevraagd.

Reactie college:

Het college van B en W onderzoekt de mogelijkheid in de APV het ontheffingenbeleid voor dit type bedrijf nader te preciseren qua grenswaarden (maximaal geluidsvolume voor dag, avond én nacht) en deze in overeenstemming te brengen met de Beleidsregel geluid bij evenementen in Amsterdam. Bij dit onderzoek wordt tevens betrokken of - en op welke wijze - het mogelijk is het aantal keer per jaar dat ontheffing mag worden aangevraagd, goed aan te laten sluiten bij de beleidsregel.

Type C inrichtingen

Een klein deel van de Amsterdamse inrichtingen zijn van het type C bedrijf en is daarmee milieuvergunning plichtig. De mogelijkheid tot ontheffing van de geluidsvoorschriften dient dan in die Wabo/Wm-vergunning zelf opgenomen te zijn.

Reactie college:

Het college van B en W neemt zich voor bij herziening van de milieuvergunningen van categorie C inrichtingen de ontheffingsmogelijkheden en daaraan verbonden voorschriften zoveel mogelijk in lijn te brengen met de beleidsregel Geluid bij evenementen in Amsterdam.

Meldingsplichtige evenementen

Een ander punt dat in diverse zienswijzen onder aandacht is gebracht heeft betrekking op de meldingsplichtige evenementen (artikel 2.41 APV). Voor dit type evenementen, met maximaal 100 bezoekers tegelijkertijd, is in de APV nu nog de regel opgenomen dat zij nooit meer dan 70 dB(A) op de gevel mogen produceren van omliggende woningen. In de reacties wordt gewezen op dat dit aanpassing behoeft.



Reactie college:

Dit is een terecht punt. Het college is dan ook van plan bij de eerstvolgende APV wijziging dit artikel aan te passen in lijn met het nieuwe geluidbeleid. Zij wil hierin graag een grenswaarde opnemen, die gebaseerd is op het voortschrijdende inzicht in het geluidbeleid en waarmee recht wordt gedaan aan het karakter van deze categorie evenementen. Het college onderzoekt hierbij of het voor deze kleinschalige evenementen zinvol is om naast (of in plaats van) een maximum gevelnorm ook een norm op korte afstand van de bron in betreffend voorschrift op te nemen.

2.3 De grenswaarden

2.3.1 dB(C) in plaats van dB(A)

De afgelopen jaren is bij de vergunningverlening van evenementen – en in het beleid - steeds meer aandacht gegeven aan het beteugelen van het basgeluid, waar de meeste overlast van wordt ondervonden. In eerste instantie werd daarom vaak naast een dB(A)-waarde bij de bron (in het publiek, op een zekere afstand van het podium) tevens een dB(C)-norm opgelegd. Dit omdat in dB(C) het basgeluid zwaarder weegt dan in dB(A) en dus meer recht doet aan het soort geluid in relatie tot het geluidniveau. Deze 'Front of House-normen' (in vervolg FoH-normen) werden in de regel gebaseerd op de te verwachten maximale gevelbelasting van de zwaarst belaste woningen in dB(A) en die daarbij binnen de grenzen van het toen vigerende beleid moesten vallen, zoals dat beschreven is in het 'Handboek Evenementen Amsterdam'. In de meeste gevallen was dit een maximale gevelbelasting van 70 – 75 dB(A).

De C-normering bij de bron werd daarbij niet ruimer vergund dan voor het standaard housespectrum (zoals gedefinieerd in de Handreiking Industrielawaai en Vergunningverlening, VROM 1998 en daaraan voorafgaand in de publicatie van Tennekes in het gezaghebbende vakblad Geluid). De C-waarde werd daarom getalsmatig meestal 15¹ dB boven de A-waarde gesteld. Daarmee werd bereikt dat er bij evenementen geen zwaarder spectrum werd vergund dan het standaard-house-spectrum.

Op grotere afstand verandert het spectrum echter omdat de lage frequenties (de bassen) minder snel uitdoven over de afstand dan de hoge frequenties (midden en hoge tonen). Hierdoor zal in de omgeving meer basgeluid overblijven. In het nieuwe beleid is daarom gekozen de dB(C)-norm op de gevels van geluidgevoelige bestemmingen (zoals woningen) te hanteren. Namelijk daar waar de bas-overlast ook ondervonden wordt. Met deze keuze wordt het "lek gedicht" (vergelijk

¹ Bij het standaard housespectrum is het getalsmatige verschil tussen de dB(A)- en dB(C)-waarde ruim 14. Het verschil van 15 kwam ook naar voren bij praktijkmetingen door het – destijds gemeentelijk onderzoeksbureau - Omegam en de Dienst Milieu en Bouwtoezicht bij evenementen in Amsterdam, voorafgaand aan opstelling van de eerste versie van dit handboek circa 2005.



inspraak nummer 55, bijlage A). Hier bestaat breed draagvlak voor. Bewoners wensen echter dat ook de dB(A)-norm op de gevel wordt gehandhaafd (vergelijk onder andere inspraak nummer 38, bijlage A). De argumentatie van bewonersorganisaties is dat de norm van dB(A) gebruikelijk is en voor velen de associatie biedt met de hoogte van het geluidniveau dat is toegestaan.

Reactie college:

Het college van B en W blijft bij de opvatting dat het opnemen van een extra dB(A)-norm naast de dB(C)-norm op de gevel geen meerwaarde biedt. Omwille van de eenduidigheid en de uitvoerbaarheid van het beleid - naleefbaarheid en handhaafbaarheid, iets dat bewoners, organisaties en gemeente nastreven - is dit niet wenselijk. Uit het onderzoek van Het GeluidBuro (Geluid bij evenementen, 2016) blijkt dat het stellen van meerdere normen tot onbegrip en verwarring leidt en zelf contraproductief kan werken.

In het meetwaardenonderzoek (ODNZK 2017, zaaknummer 6583802) wordt het beeld bevestigd dat met een 85 dB(C) gevelnorm tegelijkertijd ook de historische 70-75 dB(A) maximale gevelbelasting² in voldoende mate wordt gewaarborgd. De meerwaarde ontbreekt derhalve en de uitvoerbaarheid prevaleert. Bij alle in 2017 onderzochte dancefestivals bleef de dB(A)-waarde onder de 70 bij dB(C) waarden van 80-85. Ook bij een niet-dance-evenement met het karakter 'levenslied' was dit maximaal 75 dB(A) bij dezelfde 85 dB(C) gevelbelasting.

2.3.2 Maximaal 85 dB(C) op de gevel bij muziek-evenementen

Door bewoners(verenigingen) (zie onder andere nummer 38 - bijlage A) worden in de zienswijzen diverse punten ingebracht ten aanzien van de hoogte van de gevelnorm van maximaal 85 dB(C). Deze zou onvoldoende zijn onderbouwd vanuit het oogpunt van spraak- en slaapverstoring, onvoldoende rekening houden met hinder als gevolg van bastonen in huis en teveel een faciliterende keuze zijn vóór de eventensector en te weinig een beschermende keuze voor omwonenden.

Reactie college:

Het college van B en W onderschrijft deze stellingnames niet. De nieuwe grenswaarde van maximaal 85 dB(C) waarborgt in voldoende mate de spraakverstaanbaarheid in woningen - vergelijk ook de Nota Limburg waarin 50 dB(A) als grenswaarde worden gebruikt. Deze waarborg was al gestaafd op akoestisch onderzoek, in kaart gebracht door het GeluidBuro in 2016, en dit is opnieuw bevestigd in het meetwaardenonderzoek (ODNZK 2017, zaaknummer 6583802). Zoals reeds theoretisch onderbouwd is in de praktijk gebleken dat

² Nota Limburg tabel 2 dag-avond; alsmede bijlage Handboek Evenementen Amsterdam, 'Milieuzorg bij evenementen' paragraaf 6.1 lid 2.



bij een grenswaarde van 85 dB(C) de A-gewogen geluidbelasting lager is dan voorheen werd vergund. Onder het nieuwe beleid is de spraakverstaanbaarheid zodoende beter gewaarborgd dan in het oude beleid.

Voorts is het van betekenis dat met de maximale waarde van maximaal 85 dB(C) op de gevel de bastonen worden begrensd. Daarmee wordt zoals ook eerder aangegeven het 'bas lek' gedicht. Anders dan ten aanzien van spraakverstoring zijn in de wetenschappelijk literatuur weinig aanknopingspunten te vinden voor een eenduidige grenswaarde voor de als extra hinderlijk ervaren bastonen. Ook op basis van het belevingsonderzoek (Rust en reuring, SoundAppraisal, 2017) kan niet eenduidig worden aangegeven waar de 'tolerantiegrens' ligt. Een keuze voor 85 dB(C) betekent dus niet dat omwonenden in huis geen overlast van bastonen ondervinden. Het college is zich er terdege van bewust dat ook bij deze grenswaarde sprake kan zijn van geluidoverlast. Het ervaren basgevoel en de onplezierigheid van het omgevingsgeluid blijken de belangrijkste bepalende factoren te zijn voor de overlast

De uiteindelijke keuze voor een grenswaarde van maximaal 85 dB(C) is mede gebaseerd op het eerder genoemde onderzoek van Het GeluidBuro waarin op basis van een verkenning van de literatuur en de praktijk in binnen- en buitenland is geadviseerd uit te gaan van een aantal geluidranges, te weten van 70-75 dB(C), 80-85 dB(C) en 90-100 dB(C), gekoppeld aan een maximaal aantal dagen. Mede ook omwille van de eenvoud en uitvoerbaarheid heeft het college vervolgens gekozen voor één basisnorm voor muziekevenementen van maximaal 85 dB(C) in combinatie met het vastleggen van het maximale aantal eventendagen per locatie. Gecombineerd met de aanvullende maatregelen en regels voor de organisatoren met betrekking tot meten en rekenen en de inzet van de best beschikbare techniek (BBT), wordt naar de mening van het college de benodigde bescherming geboden aan omwonenden.

Op basis van het meetwaardenonderzoek (ODNZK 2017, zaaknummer 6583802) constateren we dat de hoogste geluidniveaus op de gevel schommelen tussen de 80-85 dB(C). In de praktijk wordt de maximale waarde van 85 dB(C) dus niet volledig opgevuld, zoals in diverse zienswijzen door bewoners wordt gesuggereerd. Het college van B en W wil benadrukken dat de gekozen basisnorm van maximaal 85 dB(C) binnen een stedelijke omgeving ambitieus is voor organisatoren en streng is in vergelijking met andere steden in Nederland.

In een andere zienswijze (vergelijk nummer 40, bijlage A) wordt gesteld dat de gemeente geen duidelijke keuze maakt voor vermindering van de overlast, terwijl de gemeente in het eigen Actieplan Geluid 2015-2018 onderkent hoe schadelijk geluid kan zijn.

Reactie college:



Het college van B en W deelt ook deze stellingname niet. De keuze voor de nieuwe geluidsnorm van maximaal 85 dB(C) is wel degelijk ingegeven vanuit de wens om de overlast van met name de bastonen te verminderen. Het college beschouwt het geheel aan maatregelen, met begrenzen van het aantal evenementendagen, het maximeren van het volume in dB(C) – de facto een lager dB(A) dan voorheen werd toegestaan – en de aanvullende eisen aan organisatoren (waaronder de BBT eisen, het verplichte geluidsonderzoek en de meetverplichting) voldoende om de overlast ten gevolge van muziekevenementen te verminderen.

De gezondheidseffecten die zijn genoemd in het *Actieplan Geluid 2015-2018* hebben betrekking op de langdurige blootstelling aan wegverkeerslawaai en zijn om die reden niet vergelijkbaar met de blootstelling aan geluid als gevolg van kortdurende evenementen. Ten aanzien van dit laatste zijn er bij het college geen wetenschappelijke onderzoeken bekend die een dosis-effect-relatie kunnen leggen tussen evenementengeluid en gezondheid.

2.3.3 Maximaal 75 dB(C) voor niet muziekevenementen

In de Beleidsregel Geluid bij evenementen in Amsterdam wordt een onderscheid gemaakt tussen muziekevenementen en *niet* muziekevenementen. Bij muziekevenementen is het ten gehore brengen van muziek de hoofdactiviteit en daarmee de bindende factor voor de evenementbezoekers. Voor muziekevenementen is een grenswaarde gesteld van maximaal 85 dB(C) op de gevel. Voor evenementen waarbij muziek *niet* de hoofdactiviteit is, is een grenswaarde gesteld van maximaal 75dB(C) op de gevel. In de diverse inspraakreacties van bewoners(verenigingen) zien we terug dat zij tevreden zijn met deze keuze in het beleid en dat zij, net als het gemeentebestuur, denken dat met deze maatregel veel onnodige overlast kan worden vermeden.

Vanuit een organisator (vergelijk nummer 13, bijlage A) wordt gepleit voor het introduceren van een extra categorie voor culturele evenementen, met een tussengrenswaarde van maximaal 80 dB(C) op de gevel omdat bij dit type evenementen dikwijls ook muziek onderdeel uitmaakt van hun activiteit.

Reactie college:

Het college van B en W begrijpt dit pleidooi – het muziekspectrum van dit type evenementen kenmerkt zich door een veel grotere dynamiek dan het spectrum bij dance evenementen - maar is van mening dat dit het beleid onnodig extra zou compliceren. Culturele evenementen komen gelet op hun aard in aanmerking voor een geluidbelasting van maximaal 85 dB(C) en zullen, wanneer zij een belasting boven de 75 dB(C)



(verwachten te) veroorzaken, ook meetellen in het maximaal aantal toegestane dagen. Net zoals voor bijvoorbeeld de Parade is gedaan (zie ook paragraaf 4.18), is het van belang in concrete gevallen goed te monitoren welke muziekbelasting daadwerkelijk wordt geproduceerd en te onderzoeken met welke maatregelen de belasting verder kan worden teruggedrongen.

2.3.4 Uitzondering maximaal 95 dB(C) voor categorie hoog maatschappelijk belang

Voor een beperkt aantal evenementen met een hoog maatschappelijk belang – dat zijn momenteel alleen de Pride Amsterdam (AGP) en Koningsdag – wordt een uitzondering toegestaan tot een maximum van 95 dB(C) op de gevel. Een besluit om een evenement aan te wijzen als van groot maatschappelijk belang kan niet zomaar worden genomen, hiervoor is een besluit nodig van het bevoegd gezag / de burgemeester. Omdat beide genoemde evenementen gedeeltelijk plaatsvinden in smalle straten, waardoor de gevelbelasting bij versterkte muziek snel oploopt, is de ervaring dat deze uitzondering nodig is om de feesten doorgang te laten vinden. Omdat het gaat om een beperkt aantal dagen overlast, acht het college dit toelaatbaar.

Diverse bewonersgroepen (zie onder andere nummer 38, bijlage A) pleiten voor het niet opnemen van deze uitzondering omdat dit geluidniveau onduldbare hinder voor omwonenden tot gevolg heeft. Ook omdat bewoners meer uitzonderingen vrezen en niet transparant is op basis waarvan tot zo'n uitzondering wordt besloten. Ook verwachten zij dat de norm automatisch wordt opgevuld.

Reactie college:

Het college begrijpt de weestand tegen deze uitzondering gelet op de (geluid)overlast die ontstaat als gevolg van dit geluidniveau. Anders dan gesuggereerd is het niet een automatisme dat dit maximale geluidniveau voor *alle* activiteiten in het kader van deze evenementen ook wordt vergund. Niet overal zal het maximale geluidsniveau van 95dB(C) nodig zijn en als dit wel het geval is vanuit de muziekbeleving van de bezoekers, dan ligt, geheel conform hetgeen is vastgelegd in het meet- en rekenprotocol, de bewijslast daarvoor bij de aanvrager. De vergunde waarden tijdens Koningsdag 2017 bevestigen het beeld dat dit zich grotendeels beperkt tot locaties waarbij de geluidsbron dicht op de gevels van woningen stond. Dit was het geval in smalle straten en grachten waar het fysiek onmogelijk was de geluidsbron anders te positioneren om daardoor een lager geluidsniveau op de gevel te verkrijgen. Bij de meeste grote evenementen waarbij de geluidsbron verder van gevels van woningen afstond, was een lagere norm opgenomen, namelijk met een maximum van 85 dB(C) op de gevel.

In de evaluatie van de muziekevenementen in 2017 (ODNZK zaaknummer 6583802) zijn onder andere de Pride straatfeesten op het Amstelveld en de Zeedijk betrokken en is gekeken naar de meetwaarden op de gevels van de Prinsengracht tijdens de botenparade. Conclusie is dat de gevelwaarden bij de straatfeesten op de Zeedijk nagenoeg onder



95dB(C) bleven en op het Amstelveld veelal onder 90 dB(C). Daarentegen werd de gevelwaarde van 95 dB(C) bij de botenparade het merendeel van de tijd overschreden. Aan de ene kant bevestigt dit het beeld dat de uitzondering nodig is om tijdens de Pride muziekevenementen op de vanuit de Pride gewenste locaties haalbaar te maken. Aan de andere kant moeten we constateren dat het ondanks inspanning vanuit de organisator van de Pride niet in voldoende mate is gelukt de schippers te bewegen de geluidniveaus vanaf de boten in voldoende mate terug te brengen. Dit zal een belangrijk aandachtspunt zijn bij een volgende editie van de botenparade.

Het gemeentebestuur ziet noch in de zienswijze noch in de resultaten van het onderzoek reden de uitzonderingsregel van maximaal 95 dB(C) aan te passen tijdens evenementen met een hoog maatschappelijk belang. Daarnaast wil het college noemen dat ook deze grenswaarde feitelijk een aanscherping is van de geluidnorm zoals deze tot op heden werd vergund.

2.3.5 Grenswaarde voor in de nacht bij indoorevenementen

Diverse organisatoren (vergelijk onder met de nummers 7, 11, 12, 14 en 15 - bijlage A) pleiten voor het weglaten van de geluidnorm in de nachtperiode voor indoorevenementen. Deze norm is bij de bijeenkomsten in het voortraject niet besproken. Er is enkel gesproken over de normen bij evenementen in de openlucht. De norm is, volgens de organisatoren, op het laatste moment in het beleidsstuk opgenomen, zonder afstemming en zonder gedegen onderbouwing. Tevens wordt aangegeven dat voor nachtelijke evenementen in de Gashouder op het Westergasfabriekterrein reeds jaren een norm van 50 dB(A) en 75 dB(C) wordt afgegeven en dat deze ook nodig is voor de exploitatie van deze locatie. Tevens geven organisatoren aan dat er bij deze geluidniveaus naar hun beleving weinig tot geen klachten zijn van omwonenden.

Reactie college:

Het college van B en W is van mening dat een norm van de nachtperiode voor indoorevenementen een onderdeel moet zijn van de beleidsregel. Het betreft immers evenementen waarvoor een vergunning moet worden aangevraagd op grond van artikel 2.27 van de APV. Er dient een goede belangenafweging plaats te vinden waarbij bewoners in de nacht goed worden beschermd én op beperkte schaal nachtelijke (binnen)evenementen mogelijk blijven in de stad. Wel deelt het college de mening dat over de 'nachtnorm' te weinig overleg is geweest met betrokken partijen en dat de nachtnorm niet afdoende onderbouwd is. Zodoende heeft het college de Stedelijke Expertgroep Geluid gevraagd hierover advies te geven en is alsnog nader overleg gevoerd.

Uit zowel de literatuur als de huidige praktijk in Amsterdam blijkt dat het moeilijk is op dit moment tot eenduidige grenswaarden te komen. Om die reden kiest het college er voor het komende eventenseizoen (2018) nog uit gaan van het oude beleid (Handboek



evenementen, bijlage milieuzorg) en in 2018 een normenstelsel te formuleren waarbij naast een generieke grenswaarde ook ruimte is voor maatwerk per locatie, afhankelijk van de isolatiewaarde van de inrichting en de omliggende bebouwing.

2.3.6 Maximaal 100 dB(A) FoH vanuit het oogpunt van gehoorschade

In diverse reacties van bewonersverenigingen (vergelijk onder andere nummer 38, bijlage A) wordt ter voorkoming van gehoorschade gepleit voor het verlagen van de voorgestelde FoH-norm van 100 dB(A) omdat dit vanuit de doelstelling preventie gehoorschade betere resultaten oplevert. ("FoH" staat voor "Front of House", op de dansvloer/ het publiekvlak). Daarvoor wordt verwezen naar diverse onderzoeken, waaronder een publicatie van de GGD Amsterdam. Ook is aangegeven dat de nieuwe situatie tot een verslechtering zal leiden omdat onder het oude beleid veelal lagere waarden werden vergund (vergelijk nummer 55 – bijlage A).

Daarentegen vragen diverse organisatoren (vergelijk onder ander nummer 14, 23, 25 en 26) zich af waarom we kiezen voor een strengere norm dan hetgeen is afgesproken in het Convenant Preventie Gehoorschade Muzieksector (ministerie van VWS, V.V.E.M, vereniging van Nederlandse poppodia en festivals, 2014, hierna: Convenant). Ook wordt gewezen op dat het convenant meer omvat in het kader van gehoorbescherming dan alleen een grenswaarde. Voorts wordt erop gewezen dat er als gevolg hiervan een ongelijk speelveld ontstaat tussen evenementen waarvoor een vergunning moet worden aangevraagd en reguliere bedrijven (die onder het Activiteitenbesluit vallen) waar volgens het convenant een FoH grenswaarde van 103 dB(A) wordt gehanteerd en waarvoor géén evenementvergunning hoeft te worden aangevraagd of waar een geluidonthefing afdoende is. Tenslotte geeft men aan dat men teleurgesteld is over dat in het voortraject zo weinig aandacht is uitgegaan naar de consequenties van het nieuwe geluidbeleid voor inoorevenementen (zowel voor wat betreft de FoH-norm als de gevelwaarden voor in de nachtelijke uren).

Reactie college:

Het college houdt vast aan haar keuze voor een grenswaarde van maximaal 100 dB(A) Front of House (FoH, lees: op de dansvloer/het publiekvlak). Deze norm is strenger dan hetgeen landelijk afgesproken (maximaal 103 dB(A) FoH) in het Convenant. Maar in de praktijk blijkt dit haalbaar voor veruit de meeste evenementen en hoeft het niet ten koste te gaan van de muziekbeleving. Of dit in vergelijking met het verleden in de praktijk slechter uitpakt omdat er in het verleden dikwijls ook FoH-waarden werden vergund beneden de 100 dB(A), betwijfelt zij. Het meetwaardenonderzoek geluid (ODNZKG zaaknummer 6583802) wijst namelijk uit dat organisatoren de FoH-waarden niet automatisch maximaal opvullen gedurende het gehele evenement en bovendien zal de begrenzing vanuit de gevelnorm ook doorwerken in wat FoH mogelijk is.



Voor kortdurende evenementen (maximaal 3 uur), waarbij live-band(s) optreden, kan een uitzondering worden gemaakt tot 103 dB(A). Bij de aanvraag dient dit gemotiveerd te worden.

De FoH-norm geldt ook voor (APV) vergunningplichtige evenementen in binnenlocaties. Vanuit het oogpunt van preventie gehoorschade zou het vreemd zijn hier een verschil te maken met buitenlocaties. Dat als gevolg hiervan het speelveld enigszins wordt scheefgetrokken ten opzichte van indoorlocaties en inrichtingen die vallen onder het Activiteitenbesluit Wet milieubeheer (Wm), erkent het college, maar is geen reden anders te besluiten. Voor situaties waar een inrichting een ontheffing nodig heeft (wat binnen Amsterdam 2 keer jaar mogelijk is) bestaat de wens van het college dit op termijn in lijn te brengen met het evenementenbeleid door aanpassing van de APV. De haalbaarheid daarvan wordt in 2018 onderzocht.

In een aantal inspraakreacties is verwezen naar de GGD Handreiking Gehoorschade Jongeren, die in 2013 is opgesteld door GGD Nederland in samenwerking met de Hoorstichting. De handreiking is met name gericht op jongeren en jongvolwassenen. In de handreiking is een streefwaarde opgenomen van 88 tot 92,5 dB(A). Naast een streefwaarde bevat de handreiking ook een grenswaarde van 103 dB(A), die overeenkomt met de waarde die in het convenant gehoorbescherming is opgenomen (en die Amsterdam aangescherpt heeft overgenomen). In de handreiking staat: *"indien de streefwaarde niet haalbaar is, bijvoorbeeld omdat er geen draagvlak voor bestaat bij organisatoren, dient de grenswaarde gehanteerd te worden.* In de handreiking wordt vervolgd met: *"Het is dan vereist dat aanvullende maatregelen worden getroffen zoals voorlichting voor het publiek en (verplichte) beschikbaarheid van goede gehoorbescherming."*

2.3.7 Compensatie optie

Diverse organisatoren (vergelijk onder andere nummer 12 - bijlage A) bepleiten het mogelijk maken van een zogenoemde compensatie-optie. Dit voor situaties waarin een (beperkt) aantal geluidgevoelige objecten op een plek zijn gesitueerd die gelet op de meest gunstige speelrichting vanaf het podium (podia) leiden tot overschrijding van de gevelwaarde van 85dB(C). Met "meest gunstige speelrichting" wordt in dit verband bedoeld op het minimaliseren van het aantal gehinderde als gevolg van de muziek die ten gehore wordt gebracht.

Reactie college:

In beginsel is het college niet enthousiast over het mogelijk maken van een situatie waarin als gevolg van een muziekevenement de gevelnorm van 85 db(C) wordt overschreden. Als echter in concrete gevallen bij de aanvraag van een evenementvergunning een schriftelijke overeenkomst kan worden overlegd tussen aanvrager en bewoner(s), dan wil



het bestuur deze mogelijkheid niet op voorhand uitsluiten. Bij de toetsing van de aanvraag en bijbehorende compensatieovereenkomst(en) geldt dat:

- o deze altijd per individuele bewoner met de aanvrager moet zijn overeengekomen;
- o alle bewoners van de woningen die te maken gaan krijgen met een hogere gevelwaarde meedoen (doet er eentje niet mee dan is dat een reden om op de aanvraag negatief te beschikken);
- o dat het duidelijk is om welke tijdsduur het gaat;
- o dat de compensatie proportioneel is. Voor een compensatie van 24 uur beschouwt de gemeente een richtbedrag van 150 euro per persoon als redelijk .

Deze optie zal worden opgenomen in de beleidsregel.

2.4 Het aantal dagen hoge geluidbelasting tot maximaal 85 dB(C)

2.4.1 Wat stelt de beleidsregel?

Naast de begrenzing van het geluidvolume is het aantal evenementdagen met een hoge geluidbelasting voor de omgeving een belangrijk aangrijpingspunt voor beleid. Vertrekpunt in het beleid is dat *drie* dagen met een hoge geluidbelasting als gevolg van muziekevenementen (lees maximaal 85dB(C) op de gevel) voor iedereen acceptabel zou moeten zijn. Dit uitgangspunt is in geen enkele zienswijze ter discussie gesteld.

Als gevolg van de algehele belasting van het stadscentrum, is er in de beleidsregel vastgelegd dat binnen de S100, buiten de viering van de evenementen met een hoog maatschappelijk belang zoals Koningsdag en de activiteiten als onderdeel van de Pride Amsterdam, nog maar één dag met hoge geluidbelasting als gevolg van een muziekevenement mag plaatsvinden. Dit geldt voor alle locaties in het centrum en dus voor alle locaties waar een locatieprofiel voor is opgesteld, behalve voor de evenementlocaties die specifiek onderzocht zijn (zie Het GeluidBuro 2017, Locatieonderzoek). Voor het centrum gaat dit om de locaties Rembrandtplein, Dam, Nieuwmarkt en de Appeltjesmarkt. Voor deze locaties is het maximaal aantal dagen met een hoge geluidbelasting onderbouwd mede op basis van locatieonderzoek waar de relatieve geschiktheid van locaties voor geluidbelasting is onderzocht.

Buiten de S100 geldt de algemene regel dat er drie dagen per jaar als gevolg van een muziekevenement een hoge geluidbelasting van maximaal 85 dB(C) mag plaatsvinden. Dit geldt voor alle locaties, behalve (opnieuw) voor de evenementlocaties waar het eerder genoemde locatieonderzoek naar heeft plaatsgevonden.

Uit de inspraak komt naar voren dat de wijze waarop de beoogde regels ten aanzien van het aantal dagen was beschreven in de beleidsregel en vertaald naar de profielen, onvoldoende duidelijk was en tot misverstanden leidde. Met behoud van de beleidsintenties zijn in zowel de beleidsregel als



in de locatieprofielen redactionele aanpassingen gedaan om zaken duidelijker te presenteren en misverstanden te voorkomen.

2.4.2 Hoe pakt het uit, meer of minder dagen?

In navolgend overzicht zijn voor alle onderzochte evenementlocaties een aantal gegevens opgenomen over het aantal dagen met een hoge geluidbelasting. In de tweede kolom is, voor zover er voor een betreffende locatie een oud locatieprofiel bestond, het aantal dagen opgenomen wat maximaal mogelijk was met een hoge geluidbelasting. In de derde kolom zijn de marges aan dagen met hoge belasting opgenomen zoals die voortkwamen uit het locatieonderzoek (Het GeluidBuro, 2017). In de vierde kolom is het aantal feitelijke vergunde dagen met een hoge geluidbelasting in 2017 opgenomen. De vijfde en laatste kolom vermeldt het aantal dagen met hoge belasting zoals opgenomen in de profielen, zoals door het bestuur is vastgesteld in de locatieprofielen en zoals ze vanaf 1 januari 2018 zullen gelden.

Locaties**	Marge van aantal dagen met hoge belasting tot maximaal 85 dB(C) o.b.v. LOCATIE-ONDERZOEK	Aantal dagen met hoge belasting OUD PROFIEL	Aantal dagen met hoge geluidbelasting tot max 85 dB(C) NIEUW PROFIEL	Feitelijk aantal dagen met hoge belasting tot max 85 dB(C) VERGUND IN 2017
Stadsdeel Centrum				
Dam	11-13*	24	11	6
Nieuwmarkt	8-10*	16	10	14
Rembrandtplein en Thorbeckeplein	8-10*	24	3	1
Appeltjesmarkt	11-13*	3	3	4
Stadsdeel Zuid				
Zuidplein (incl. Mahler en Gerswin)	11-13	15	6	0
Martin Luther King park	8-10	21	17	17
Museumplein	11-13	5	5	5
Olympisch stadionterrein	1-3	26	3	7
Stadsdeel Zuid Oost				
Gaasperpark (alle oevers)	4-7	5	6	4



Locaties**	Marge van aantal dagen met hoge belasting tot maximaal 85 dB(C) o.b.v. LOCATIE-ONDERZOEK	Aantal dagen met hoge belasting OUD PROFIEL	Aantal dagen met hoge geluidbelasting tot max 85 dB(C) NIEUW PROFIEL	Feitelijk aantal dagen met hoge belasting tot max 85 dB(C) VERGUND IN 2017
Nelson Mandela Park (grote en kleine weide)	8-10	Geen max.	10	10
Arena park	8-10	Geen max.	6	9
Stadsdeel Oost				
Kop Java	1-3	17	3	0
Voorland Middenmeer + Jaap Eden	4-7	12	3	5
Centrum eiland Strand	11-13	6	8	6
Stadsdeel Noord				
NDSM	8-10	Geen profiel	6	10
Stadsdeel West				
Westerpark/ westergasterrein	8-10	Geen max.	6	8
Stadsdeel Nieuw West				
Sloterpark	4-7	24	3	10
Tuinen van West	8-10	0	6	1
Ruigoord	11-13	Geen profiel	aangehouden	3
N1	14-17	Geen profiel	aangehouden	2

*Uitgaande van een maximale gevelwaarde van 85dB(C) uitsluitend geschikt voor muziekevenementen tot circa 500 bezoekers.

** Voor de profielen van evenementlocaties in deze tabel geldt dat een evenement tijdens Koningsdag (telt voor één dag) en een evenement als onderdeel van de Pride Amsterdam (per dag geteld) onderdeel uitmaakt van de totalen in deze tabel benoemd.

Voor de overige profielen is het beeld het volgende.



Locatie*	Aantal dagen met hoge belasting	Aantal dagen met hoge geluidbelasting tot max 85 db(C)	Aantal dagen met hoge belasting tot max 85 db(C)
	OUD PROFIEL	NIEUW PROFIEL	VERGUND IN 2017
Stadsdeel Centrum			
Jonas D. Meijerplein	3	1	0
Beursplein	36	1	0
Binnengasthuisterrein	3	0	0
Oudekerksplein	3	0	2
Rokin	8	1	0
Spui	6	1	0
Amstel voor Carré	3	1	2
Stadswerf Oostenburg	8	1	0
Elandsgracht	4	1	2
Haarlemmerplein	9	0	0
Noordermarkt	9	1	1
Westermarkt	15	1	3
Westerstraat	6	1	0
Amstelveld	7	1	10
Stadsdeel Zuid			
Vondelpark	8	0	0
Olympiaplein	27	0	1
Sarphatipark	2	0	0
Marie Heinekenplein	36	0	0
Amstelpark	0	0	0
Beatrixpark	8	0	0
Gijsbrecht van Aemstelpark	0	0	0
Stadsdeel Zuid Oost			
Winkelcentrum Kameleon		3	0
Winkelcentrum Ganzenpoort	Geen profiel	2	0
Ziggoplein	Geen profiel	2	4
ArenA Boulevard	Geen profiel	0	0
Winkelcentrum Reigersbos	Geen profiel	0	0
Hoekenrode	12	1	0
Anton de Komplein	16	2	0
Plein Kraaiennest	Geen profiel	2	0
Stadsdeel Oost			
Joris Ivensplein	Geen maximum	3	0



Locatie*	Aantal dagen met hoge belasting	Aantal dagen met hoge geluidbelasting tot max 85 db(C)	Aantal dagen met hoge belasting tot max 85 db(C)
	OUD PROFIEL	NIEUW PROFIEL	VERGUND IN 2017
Oosterpark	17	3	2
Park Frankendael	17	3	1
Park Somerlust	Geen maximum	3	0
Zeeburgereiland Oostpunt	24	3	0
Diemerpark	Geen maximum	3	0
Drieburg	Geen maximum	3	0
Ed Pelsterpark	Geen maximum	0	1
Flevopark	17	3	2
Haven IJburg	Geen maximum	3	1
Stadsdeel Noord			
Noorderpark	Geen profiel	3	2
Overhoeks	Geen profiel	3	0
Buikerslotermeerplein	Geen profiel	1	1
Hamerkop	Geen profiel	3	0
Stadsdeel West			
Bilderdijkpark	6	0	0
Bos en Lommerplantsoen	6	0	1
Erasmuspark	Geen maximum	0	0
Mercatorplein	66	0	10
Stenen Hoofd	Geen maximum	0	3
Stadsdeel Nieuw West			
Noordelijke helft Rembrandtpark	12	3	4

*** De aantallen dagen in deze profielen zijn, uitgezonderd stadsdeel centrum, inclusief eventuele evenementen tijdens Koningsdag (telt voor één dag). Voor stadsdeel centrum geldt dat evenementen in het kader van Koningsdag en de Pride Amsterdam buiten genoemde aantal dagen valt.

Wat is nu het beeld? Het college hecht er aan het volgende te constateren:



- De oude profielen (van vóór 2017) vergeleken met de nieuwe profielen op het maximale aantal dagen met een hoge geluidbelasting, laat over de hele linie een substantiële daling van het aantal dagen belasting te zien. Dit geldt zowel voor de veelgebruikte evenementlocaties als voor de overige locaties. Met de oude profielen was veel meer belasting mogelijk dan met de nieuwe;
- In de nieuwe profielen zijn 16 locaties (bijna een kwart van het totaal) uitgesloten voor muziek evenementen met een hoge geluidsbelasting. Dit zijn bijvoorbeeld het Sarphatipark en het Erasmuspark. In de oude profielen was dit slechts op twee locaties het geval (Amstel- en Gijsbrecht van Aemstelpark);
- Als wordt gekeken naar het feitelijk aantal vergunde dagen met een hoge muziekbelasting in 2017, dan zijn er locaties waar volgens het nieuwe locatieprofiel uitbreiding in de toekomst niet mogelijk is, maar waar het aantal dagen ook niet wordt beperkt. Het gaat hier dikwijls om evenementen die al jaren op dezelfde locatie terugkomen en waarvan de maatschappelijke betekenis breed wordt gedragen, zoals De Parade in het Martin Luther Kingpark;
- Er zijn ook locaties waar ten opzichte van 2017 sprake zal zijn van minder dagen met een hoge muziekbelasting omdat het nieuwe profiel minder dagen toelaat. Voor de locaties Nieuwmarkt, Voorland Middenmeer en het buitenterrein Olympisch Stadion is deze keuze ingegeven door het locatieonderzoek en de inspraakreacties;
- Er is ook een beperkt aantal locaties waar groei mogelijk wordt gemaakt. Dit geldt voor Centrum Eiland Strand, Tuinen van West en de pleinen op de Zuidas. Deze locaties kunnen, ieder binnen de eigen mogelijkheden qua grenswaarden en uiteraard goed onderbouwd, in potentie worden gebruikt voor een betere spreiding van muziek evenementen en een eerlijkere verdeling van de hinder. Dit potentieel is beperkt, daar is het college zich van bewust, maar op deze manier blijft er ook ruimte voor nieuwe evenementen en organisatoren;
- Diverse organisatoren hebben in het kader van de inspraak gevraagd het aantal bezoekers te mogen uitbreiden. Om verdere belasting van de omgeving tegen te gaan is geen van deze verzoeken gehonoreerd. De groei van de evenementen wordt ook op deze wijze begrensd.

Het totaalbeeld over alle locatieprofielen heen verschilt op één punt duidelijk met het verleden. Met de strengere normen in de nieuwe set aan locatieprofielen organiseert het college schaarste aan geluidruimte en beschikbare dagen, terwijl in het verleden de groei niet of nauwelijks werd begrensd. Voortaan zal scherper moeten worden afgewogen welke evenementen wel en welke niet kunnen plaatsvinden en onder welke condities, en zal de belasting van het woon- en leefmilieu nadrukkelijker meewegen dan ooit.

2.4.3 Overlast als gevolg van cumulatie

Diverse insprekers (vergelijk onder andere nummers 29, 32, 40 en 48) wijzen er op dat zij overlast ervaren van meer dan één evententerrein en als gevolg daarvan soms last hebben van een



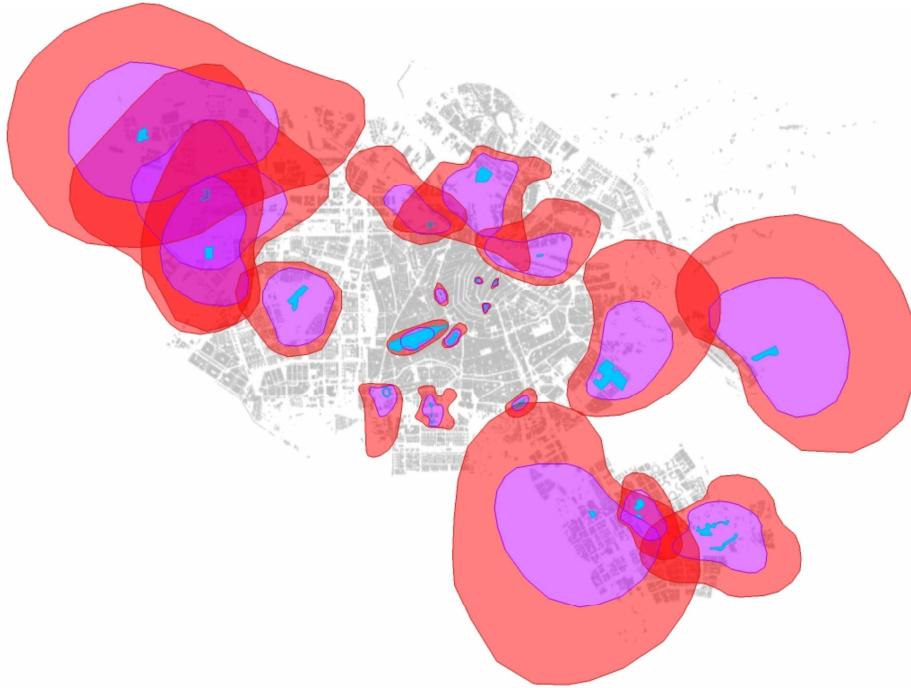
kakofonie aan geluid en per saldo te vaak overlast ondervinden. Ook wordt gewezen op de geluidsoverlast die het gevolg is van evenementen bij horecabedrijven en bijvoorbeeld sportverenigingen. De gebieden die worden genoemd zijn talrijk, namelijk in Zuidoost, rondom de Zuidas, rondom de NDSM – Westerpark en/Spaandammerbuurt en in Nieuw-West. De weerstand tegen de ontwikkeling van de nieuwe N1 locatie is in zekere mate ingegeven door de cumulatie aan overlast van andere evenementen binnen en buiten Amsterdam. Ook wordt gewezen op de overlast van andere geluidbronnen zoals vliegtuig-, bouw- en wegverkeerslawaaï.

Reactie college:

Dat bewoners overlast kunnen hebben van meer dan één evenemententerrein is geen nieuw gegeven en het is dan ook terecht dat hier aandacht voor wordt gevraagd. Onderstaande afbeelding uit het locatieonderzoek (Het GeluidBuro, 2017, pagina 5) maakt dit voor de 21 onderzochte evenementenlocaties in één oogopslag duidelijk.

Bij de formulering van het beleid is met deze cumulatie in twee opzichten rekening gehouden. Ten eerste is er bij het locatie-onderzoek gekeken naar overlap van een of meerdere locaties. Wanneer dit het geval was, is conform de methodiek puntenaftrek toegepast, met als gevolg dat de locatie minder geschikt werd voor muziekevenementen. Ten tweede heeft cumulatie een rol gespeeld bij de uiteindelijke afweging over het maximaal aantal dagen met de hoge geluidbelasting van maximaal 85 dB(C) op verschillende locaties. Voorbeelden daarvan zijn NDSM, Tuinen van West en Arenapark . Daar is, afgezet tegen de relatieve geschiktheid die uit het locatie-onderzoek naar voren kwam, bewust voor minder dagen gekozen met het oog op de cumulatie met andere terreinen.

De verdere mogelijkheden van spreiding of herverdeling van overlast binnen de gemeente Amsterdam zijn begrensd tot op wat mogelijk is op basis van bestaande terreinen. N1 als nieuw terrein - dat vinden sommige insprekers een goed idee (vergelijk bijvoorbeeld nummer 44 – bijlage A) - kan daar wat aan toevoegen. Of dit zo is, wordt in de komende periode onderzocht (zie paragraaf 4.5). Voor het college staat vast dat het herverdelingspotentieel voor muziekevenementen gering is.



Verder wordt er door diverse insprekers gewezen op het belang van een goede programmatische afstemming tussen locaties, ook met evenementlocaties buiten de gemeente Amsterdam en zeker ook in de directe omgeving van een evenementlocatie (vergelijk onder andere 3, 9 en 34).

Reactie college:

Het college van B en W erkent het belang van programmatische en operationele afstemming en ziet daar ook een aantal goede voorbeelden van in de praktijk zoals rondom het Museumplein en bijvoorbeeld in het Arena gebied. Van de gemeente mag hierin een initiërende- en regierol verwacht worden. Op stedelijk niveau en met de directe buurgemeenten biedt het samenstellen van de evenementenkalender voor de grote muziekevenementen in de maand december voorafgaand aan het nieuwe jaar de meeste aanknopingspunten. Daar is al een aantal jaar ervaring mee. Gelet op de begrenzing en toegenomen schaarste van het aantal evenementdagen, zal deze afstemming intensiever moeten worden. Hier past ook de intergemeentelijke afstemming.

De afstemming van de programmering en operationele zaken rondom concrete locaties en in relatie tot de afgifte van ontheffingen voor horeca- en andere inrichtingen (Wm), is bij uitstek een taak die vanuit de gebiedsteams in gang kan worden gezet en gehouden. Het is van belang dat er een werkwijze wordt afgesproken hoe (regulier of in concrete gevallen) tot operationele afstemming te komen. Daarbij dienen de belangrijkste stakeholders te worden betrokken. Voorts is het van belang aandacht te besteden aan de



seizoenprogramming en de communicatie daarover aan bewoners en bedrijven. Denkbaar is dat er afspraken worden gemaakt over op- en afbouw, mogelijk in de vorm van een protocol wat voor alle partijen leidend is.

Voorts is het spreiden van evenementen over de Metropoolregio Amsterdam in zowel de MRA Agenda als in de Strategische Agenda Toerisme opgenomen. De bedoeling van de Regionale Evenementenstrategie is om de kansen en de overlast van evenementen evenwichtiger over de regio te spreiden. De Metropoolregio Amsterdam zal geen beleidskeuzes gaan maken die bij de verschillende gemeenten horen te liggen. Wel gaat zij inzichtelijk maken welke bestaande en potentiële evenementenlocaties er zich in de Metropoolregio Amsterdam bevinden, middels zogenaamde kansenskaarten. Uit deze kansenskaarten zullen potentiële evenementenlocaties komen, waar de verschillende gemeenten dan over in gesprek kunnen gaan met elkaar en met de verschillende betrokken partijen.

2.5 Begin- en eindtijden

Begin- en eindtijden hebben enerzijds betrekking op de op- en afbouwtijden (inclusief de soundcheck) en anderzijds op de begin- en eindtijden van het evenement zelf (zie paragraaf 2.6 beleidsregel).

Op- en afbouwen (en soundcheck)

In de beleidsregel staat, conform de nota Uitgangspunten van een nieuw evenementenbeleid (2016), dat de op- en afbouwtijd zo kort mogelijk dient te zijn, en, behoudens uitzonderlijke gevallen, zich dient te beperken tot 2 dagen op- en 2 dagen afbouw. De inspraakreacties op deze regel zijn verschillend maar wel consistent. Diverse bewoners geven aan dat in de praktijk de op- en afbouwtijden veel langer is dan twee dagen en organisatoren geven aan dat voor grotere evenementen een veel langere op- en afbouw noodzakelijk is omdat er anders onverantwoorde risico's worden gelopen (schade aan terreinen, nachtelijk werken geeft veel geluid- en lichtoverlast). Daarnaast zijn sommige producties zo groot dat 2 dagen op- en afbouw onhaalbaar is. Voor wat betreft de maximale duur van soundcheck gaven organisatoren aan voor een goede soundcheck met maximaal 30 minuten per podium te kunnen werken. Dit laatste is ook zo bedoeld in de beleidsregel en zal worden aangepast.

De inspraakreactie ten aanzien van de op- en afbouw heeft bij het college tot inzicht geleid dat 2 dagen op- en 2 dagen afbouw niet realistisch is voor grote evenementen en dat differentiatie nodig is om ook onnodige risico's op schade aan terreinen, onnodige overlast voor omwonenden en onveilige werksituaties voor de crew (ARBO richtlijnen) te voorkomen. Het college stelt de richtlijn als volgt:

- a. De op- en afbouw van een evenement dient altijd zo kort mogelijk te zijn;
- b. De op- en afbouw dient veilig plaats te vinden en schade aan het terrein dient zoveel mogelijk te worden voorkomen;



- c. De op- en afbouw vindt niet plaats na 23 uur óf voor 7 uur (geluidsarme activiteiten uitgezonderd);
- d. Tijdens de op- en afbouwperiode dient het gebruik van de openbare ruimte in de directe omgeving zo lang mogelijk toegankelijk te blijven voor publiek; om dit te realiseren en toch ook veilig te kunnen werken, worden voorzieningen getroffen;
- e. De op- en afbouw van evenementen tot 2000 bezoekers mag niet langer dan 3 dagen duren;
- f. De op- en afbouw van evenementen met meer dan 2000 bezoekers mag niet langer duren dan 10 dagen;
- g. De organisator dient bij zijn aanvraag een op- en afbouwschema aan te leveren en daarmee aan te tonen dat sprake is van een efficiënte en veilige op- en afbouw;
- h. Afwijkende aanvragen voor wat betreft het aantal dagen worden van geval tot geval beoordeeld door de vergunningverlener in afstemming met de terreinbeheerder.

Begin- en eindtijden muziek

Over de duur en de begin- en eindtijden is in de beleidsregel opgenomen dat muziekgeluid tijdens evenementen is toegestaan vanaf 11.00 uur tot uiterlijk 23.00 uur. Op dagen dat een weekenddag of een nationaal vastgestelde vrije dag volgt, kan de eindtijd tot maximaal 24.00 uur verlengd worden. Bij meerdaagse evenementen op dezelfde locatie moet ertussen de eindtijd van de ene dag en de begintijd van de daarop volgende dag minimaal 12 uren zitten.

Gun mens en dier nachtrust. Dat is in de kern waarom bewoners pleiten voor een algemene eindtijd van 23.00 uur, ongeacht welke dag daarop volgt (vergelijk nummer 38 – bijlage A). Zij geven ook aan dat in de praktijk de geluidsoverlast van het publiek ook nadat de muziek uit gaat nog enige tijd voortduurt. Bovendien wijzen zij op het belang van de vele Amsterdammers (meer dan 25%) die vroeger dan deze eindtijd naar bed gaat of de dag daarna er toch vroeg uit moet. Bewoners zijn verder bang dat wat nu nog veelal een uitzondering is in de praktijk regel zal worden. Tenslotte geven bewoners aan dat de lange duur van een evenement (12 uur achter elkaar) en bijvoorbeeld het meerdaagse karakter, redenen zijn waarom bewoners grote overlast ervaren.

Organisatoren (vergelijk onder andere nummer 6 - bijlage A) vragen zich ten aanzien van de eindtijd af welke afwegingscriteria een rol spelen bij de beoordeling of een muziekgeluid tot 24.00 uur kan duren (afgezien van de nationale vrije dagen de dag na een evenement). Voorts zijn er organisatoren die op bepaalde locaties, voor een specifiek evenement vragen om een uitzondering op de regel (vergelijk onder andere nummer 16 – bijlage A).

Reactie college:

Het college begrijpt de oproep van de bewoners, maar toch kiest zij er niet voor de beleidsregel op dit onderdeel aan te passen. Wel zal elk verzoek voor een eindtijd tot 24.00 uur van geval tot geval worden beoordeeld, waarbij het belang van het woon- en leefmilieu zwaar wordt meegewogen. Daarin spelen de duur en de aard van de belasting



een grote rol. Evenementen met een dance-achtig muziekprofiel worden op voorhand uitgesloten van de ruimere eindtijd vanwege de continue aard en de mate van de belasting.

2.6 Belangrijke onderdelen in de uitvoering

2.6.1 Meet- en rekenprotocol

Meteocorrecties

Bewoners menen (vergelijk onder andere nummers 38 en 55 – bijlage A) dat de meteocorrectie van 3 dB feitelijk een verruiming van de geluidnorm is die altijd zal worden ingevuld en waardoor nog veel meer bewoners worden belast met hoge geluidniveaus. Tevens stellen bewoners dat de meteocorrectie niet zwaar genoeg meeweegt in de locatiebeoordeling (Locatieonderzoek Het GeluidBuro 2017) omdat het wel of niet meerekenen van de 'strafpunten' als een meteocorrectie wordt toegestaan, bij geen van de locaties resulteert in een andere categorie qua geschiktheid.

Reactie college:

Het college vindt dat het risico die de meteo-omstandigheden op enkele specifieke locaties met zich meebrengen niet volledig bij de evenementenorganisatoren kan worden neergelegd. Uit het onderzoeksrapport van Het GeluidBuro is gebleken dat door invloed van de wind, de geluidbelasting op woningen 5 tot wel 10 dB verhoogd kan worden (en in de tegengestelde windrichting verlaagd). Een correctie van 3 dB (die alleen toegepast mag worden onder meewindcondities) voorkomt dat het geluidniveau op het evenemententerrein te veel verlaagd moet worden. Met 'te veel' wordt in dit kader bedoeld dat de geluidbeleving dermate aangetast wordt dat het evenement feitelijk geen doorgang kan vinden, hetgeen leidt tot grote economische schade en mogelijk zelfs tot onveilige situaties. Het college zal in 2018 op basis van praktijkervaringen laten onderzoeken of de voorwaarden waaronder de meteocorrectie mag worden toegepast, nog duidelijker omschreven kan worden, zodat de 3 dB niet gezien wordt als een verruiming van de norm die per definitie ingevuld mag worden.

De beoordelingssystematiek voor de 21 onderzochte evenementenlocaties is door een onafhankelijk onderzoeksbureau opgezet. Het bestuur ziet geen aanleiding aan deze systematiek te twifelen. Het totaal aantal punten zorgt voor een uiteindelijke beoordeling. Een individueel onderdeel kan door het samenspel aan onderdelen en punten, toevalligwijs geen invloed hebben op het eindresultaat. Overigens is dit niet het geval, want voor de locatie NDSM is het wel of niet mogen toepassen van een meteocorrectie wel van invloed op de beoordelingsklasse.

Gevelcorrectie



Bewoners stellen voor om geen gevelcorrectie toe te passen en geluidmetingen zo veel mogelijk uit te voeren op plekken waar geen gevelreflectie optreedt, bijvoorbeeld naast een gebouw in plaats van op of vlak voor de gevel van een gebouw. Dit zou de feitelijke situatie meer recht doen, aangezien de reflectie niet altijd 3 dB is (terwijl er wel altijd met 3 dB gecorrigeerd wordt als er inclusief reflectie gemeten wordt).

Reactie college:

Het college constateert bij navraag dat dit aanvankelijk ook op deze wijze geformuleerd was in het Meet- en rekenprotocol, maar dat dit uiteindelijk anders verwoord is, omdat er binnen de stedelijke omgeving weinig plekken zijn waar zonder reflectie gemeten kan worden. Na raadpleging van de Stedelijke Expertgroep Geluid besluit het college dat aan het verzoek van de bewoners tegemoet kan worden gekomen. De voorkeursmeetpositie zal in het Meet- en rekenprotocol aangepast worden.

Meettijd

Bewoners pleiten voor een kortere meettijd bij het beoordelen van het geluidniveau op de gevels van woningen; 1 minuut in plaats van 3 minuten. Hierdoor zouden bepaalde geluidpieken voorkomen kunnen worden.

Reactie college:

Het college stelt vast dat de meet- en beoordelingstijd van 3 minuten is voortgekomen uit een onafhankelijk advies, daar waar bewoners pleitten voor 1 minuut en organisatoren voor 5 minuten. Voor de zorgvuldigheid is het effect van de meettijd meegenomen in het Meetwaardenonderzoek (ODNZKG zaaknummer 6583802). Uit dit onderzoek is gebleken dat het verschil in meettijd tussen 1 en 3 minuten 1 tot 2 dB bedraagt. Het verkorten van de meettijd tot 1 minuut zou geen effect hebben op de pieken of de dynamiek in het geluid, maar zou slechts een aanscherping van de geluidnorm betekenen. Zodoende handhaaft het college de meettijd van 3 minuten.

Meetafstand

In de beleidsregel is opgenomen dat als er zich in de buurt van een evenement geen woningen bevinden, de geluidnorm geldt op 1000 meter afstand van de grens van het evenemententerrein. Bewoners zijn van mening dat er nooit op grotere afstand dan 400 meter gemeten zou moeten worden omdat anders de reikwijdte van het evenement veel te groot wordt.

Reactie college:

Het college van B en W stelt vast dat de afstand van 1000 meter afkomstig is uit het Locatieonderzoek van Het GeluidBuro 2017, die bij modellering van een aantal locaties gebruikt is. De 1.000 meter is berekend op basis van een groot evenement, uitgaande van maximaal 100 dB(A) en 115 dB(C) op 25 meter FoH bij toepassing van BBT en geen



woningen in rechte lijn van het podium. Het college stelt bij nader inzien vast dat er binnen de gemeente Amsterdam feitelijk geen evenementenlocatie is waar zich geen woningen in de relatief directe omgeving bevinden en schrapt zodoende de betreffende passage over de 1000 meter uit de generieke regels van de Beleidsregel om misverstanden hierover te voorkomen.

In locatieprofielen kunnen echter referentie meetpunten worden opgenomen indien blijkt dat er zich (nu of in de toekomst) toch geen woningen in de directe omgeving bevinden, of dat dit om andere uitvoeringstechnische redenen wenselijk is. Een voorbeeld hiervan is het locatieprofiel voor de Tuinen van West. De afstand tot de meest nabij gelegen woningen is op die locatie dermate groot, dat onnodig veel geluidruimte zou kunnen ontstaan.

Overlap

Bewoners (vergelijk nummer 38 –bijlage A) geven aan dat bij het beoordelen of sprake is van cumulatie (voor evenementen die niet plaatsvinden op een van de 21 onderzochte evenementenlocaties) gerekend moet worden met de 75 dB(C)-contour, gelijk aan het locatieonderzoek (Het GeluidBuro 2017). Voor niet-evenementenlocaties is dit nu gesteld op 85 dB(C). Deze cumulatie hangt samen met het aantal evenementendagen dat op een specifieke locatie mogelijk is.

Reactie college

Het college deelt in beginsel de mening dat consistentie gezocht moet worden binnen de afwegingskaders. Aangezien bij de beoordeling van mogelijke cumulatie van de 21 evenementenlocaties gerekend is met de 75 dB(C)-contour, dient dit voor de overige locaties in de stad ook op deze wijze beoordeeld te worden. Hierbij wordt de kanttekening geplaatst dat voor veel evenementen in de stad geen geluidcontouren worden berekend en dit ook niet wenselijk zou zijn. Het is aan de behandelend ambtenaar een goede beoordeling te maken van de lokale situatie en mogelijke cumulatie in relatie tot het toekennen van het aantal evenementendagen, met een (ingeschatte) 75 dB(C)-contour als richtlijn. Indien nodig kan de behandelend ambtenaar advies inwinnen bij de Omgevingsdienst.

Affilteren (BBT)

In de beleidsregel (BBT-Lijst) is een bepaling opgenomen over het 'affilteren' van het geluid onder de 40 Hz. Bewoners (vergelijking onder andere nummer 38 en 55 – Bijlage A) dringen aan op het 'affilteren' van de lage tonen beneden de 50 Hz om de overlast vanwege de lage bastonen verder te beperken.

Reactie college:



Het college van B en W heeft voor deze technisch inhoudelijke vraagstukken een Stedelijke Expertgroep Geluid samengesteld. Deze expertgroep heeft, na meerdere technische sessies over dit onderwerp, geadviseerd restricties te stellen aan het geluid onder de 40 Hz. Hoger affilteren zou leiden tot een duidelijk waarneembare aantasting van het geluidbeeld. Frequenties rond de 50 Hz maken deel uit van bepaalde muziekgenres waar het betreffende publiek voor komt. Het is niet aan de gemeente zich te mengen in de creatieve uitingen van muzikanten / DJ's. Wel wil het college mogelijke hinder van onnodige lage tonen voorkomen en een verdere verschuiving naar nog lagere frequenties binnen het stedelijk gebied tegengaan, en acht de maatregel daarom als doelmatig.

Tevens is uit het Meetwaardenonderzoek (ODNZKG zaaknummer 6583802) gebleken dat controle op de voorschriften zoals deze nu gesteld zijn moeilijk uitvoerbaar is. Zodoende is de Stedelijke Expertgroep gevraagd de precieze voorwaarden en omschrijving van deze BBT-maatregel te herzien, zonder dat het beoogde effect van deze maatregelen verloren gaat. Daar in de BBT-Lijst gesproken werd van een 15 dB afname per octaafband, zal dit gewijzigd worden in een afname van 6 dB per tertsbands onder de 40 Hz. De aanpassing zal worden doorgevoerd in de BBT-Lijst.

Het gebruik van de dB(C)-norm is de grootste stap in het beheersen van de lage tonen. In de BBT-Lijst zijn daarnaast speakers die onnodige lage frequenties produceren verboden. Tezamen met het affilteren van geluid onder de 40 Hz acht het college dat er voldoende middelen zijn ingezet om de bastonen te beheersen.

2.6.2 Toezicht & handhaving en afhandelen overlastmeldingen

Diverse zienswijze vanuit bewoners wijzen op het belang van voldoende professioneel toezicht en adequate handhaving wanneer vergunningsvoorwaarden worden overschreden. Een bewonersvereniging (vergelijk nummer 38 – bijlage A) stelt in haar zienswijze dat de gemeente deze overheidstaak grotendeels aan de bedrijven overlaat, dat incidentele controle niet volstaat en dat uitbreiding van de capaciteit van de gemeente nodig is om grip te krijgen op de situatie.

Reactie college:

Het college van B en W onderkent dat toezicht en handhaving vanuit de gemeente, hoewel een sluitstuk van overheidsoptreden, van groot belang is. Daar aan vooraf gaat echter de fase van vergunningverlening. In deze fase wordt het geluidplan van de aanvrager beoordeeld met het oog op de vanuit geluidoverlast best denkbare inrichting van het terrein en inzet van best beschikbare techniek (BBT). Met het nieuwe beleid wordt naar verwachting een flinke impuls gegevens aan bewustwording bij organisatoren, de inzet van BBT en het voorkomen van vermijdbare geluidoverlast.



In de fase van uitvoering hecht het bestuur aan het uitgangspunt dat naleving van de vergunningsvoorwaarden een verantwoordelijkheid is van organisatoren en dat zij in het verlengde hiervan ook op verschillende manieren zullen moeten aantonen dat zij binnen de gestelde geluidnormen blijven. Een belangrijk nieuw element is het standaardvoorschrift aan organisatoren van muziekevenementen met meer dan 1500 bezoekers, dat er continu moet worden gemonitord op zowel FoH-waarden als gevelwaarden. De continue beschikbaarheid van deze gegevens maakt informatie-gestuurd toezicht op de naleving van de geluidnormen een stuk efficiënter.

In de komende maanden worden gemeentelijke vergunningverleners en toezichthouders bijgeschoold om het nieuwe geluidbeleid in praktijk te kunnen brengen. Op deelprocessen zullen nog aanvullende werkinstructies worden opgesteld, bijvoorbeeld ten aanzien van de voorschouw/ soundcheck en het handhavingsstappenplan. Ook wordt verkend welk inzetmodel het meest effectief en efficiënt is. Daarbij wordt onder andere gekeken naar de introductie van een stedelijke backoffice evenementen (voor klachtenregistratie en initiële afhandeling en aansturing van de toezicht en handhavers op straat) en samenwerking met het stedelijk horecateam. Mede afhankelijk van de nadere werkinstructies, het inzetmodel en (natuurlijk) het aantal aanvragen, zal duidelijk worden in hoeverre er een tekort is aan gekwalificeerd personeel en zo ja hoe dit kan worden opgelost.

Resumerend vindt het college dat organisatoren wel degelijk een grote rol kunnen en moeten spelen bij het beheersen van alle overlastelementen tijdens hun evenement. Dat neemt niet weg dat het bevoegd gezag dit controleert en uiteindelijk de enige instantie is die handhaaft. Ten aanzien van dit laatste zal een beduidend strikter regime opgesteld worden middels het handhavingsstappenplan.

Overlastmeldingen

Zowel bewonersorganisaties als evenementenorganisaties hebben in het voortraject aangegeven groot belang te hechten aan een goede klachtenregistratie en – afhandeling. In de beleidsregel onder 2.8 zijn enkele uitgangspunten geformuleerd over de informatievoorziening en het afhandelen van meldingen van overlast rondom evenementen. Vanuit een bewonersvereniging (nummer 38 – bijlage A) wordt de aldaar geformuleerde verdeling van verantwoordelijkheden en taken tussen organisatoren en de gemeente betwist. Een andere inspreker (vergelijk nummer 55 – bijlage A) geeft aan dat het aantal meldingen geen zeggingskracht heeft en slechts indicatief is voor de ervaren overlast omdat veel mensen niet meer de moeite nemen om te melden. Het blijft wel van belang meldingen te blijven monitoren om een indruk te krijgen van het spreidingsgebied van het geluid.

Reactie college:



Voor het college staat het buiten kijf dat organisatoren primair verantwoordelijk zijn voor de afhandeling van overlastmeldingen als gevolg van de door hen georganiseerde evenementen. Organisatoren onderschrijven dit uitgangspunt. Van belang zijn:

- a) een laagdrempelige wijze van melden (telefonisch en via internet);
- b) een adequate registratie en doormelding aan de organisator;
- c) een snelle afhandeling door de organisator (dan wel gemeente als het om een melding gaat die niet is toe te schrijven aan het evenement);
- d) toezicht op de snelheid en wijze van afhandeling door de organisator en
- e) een verslaglegging nadien vanuit de organisator om te kunnen leren voor een volgende keer.

In 2017 is er rondom een beperkt aantal muziekevenementen al langs deze lijnen gewerkt. In 2018 is het de bedoeling deze werkwijze stedelijk voldoende robuust georganiseerd te krijgen. Het college deelt de opvatting over het aantal meldingen – het is indicatief voor de ervaren overlast en het aantal geeft enig inzicht in het spreidingsgebied. Los daarvan hecht zij aan een adequate afhandeling.

2.6.3 Belang van communicatie

Uit verschillende inspraakreacties en aanbevelingen uit het onderzoeksrapporten *Rust en reuring*, *SoundAppraisal*, 2017) ende onderzoeken *Omwonenden over evenementen op het NDSM terrein*, (Onderzoek, Informatie en Statistiek, gemeente Amsterdam, 2017) blijkt dat Amsterdammers behoefte hebben aan transparante, volledige en tijdige communicatie over evenementen die in de stad plaatsvinden.

Reactie college:

Het college erkent het belang van een goede communicatie over evenementen. Door goed en tijdig te informeren kunnen mensen rekening houden met te verwachten overlast en eventueel hun plannen daarop aanpassen. Door goede informatievoorziening kan hinder afnemen en kunnen klachten voorkomen worden.

Tijdens het festivalseizoen in de zomer van 2017 zijn er verschillende onderzoeken uitgevoerd naar communicatie en geluidbeleving rondom festivals. Onderzoek, Informatie en Statistiek heeft in opdracht van het Stedelijk Evenementenbureau onderzoeken uitgevoerd naar evenementen op de NDSM-werf. Hieruit blijkt dat de drie manieren waarop men het liefst geïnformeerd wil worden over evenementen op de NDSM-werf zijn: een bewonersbrief van de gemeente (70%), een brief van de festivalorganisatie (54%) of een digitale nieuwsbrief van de gemeente (26%). De voorkeur voor bepaalde informatiebronnen is deels afhankelijk van leeftijd. Respondenten van 51 jaar of ouder geven sterk de voorkeur aan een bewonersbrief van de gemeente. Onder jongere respondenten is de meest gekozen optie 'een brief van de festivalorganisatie'.



Daarnaast zijn geluidbelevingonderzoeken uitgevoerd door middel van de app MoSART van het bedrijf SoudAppraisal uit Groningen, rondom festivals op de NDSM-werf en Westerpark. Hiermee werd onderzocht hoe omwonenden het geluid van festivals ervaren. Uit het onderzoek blijkt dat de bewoners het geluid als chaotisch /hinderlijk ervaren, vooral vanwege de als hinderlijk ervaren bassen. Het rapport bevat dan ook aanbevelingen voor de (verdere) inzet op de beperking van overlast van de bassen, het bevorderen van rustmomenten en inzet op spreiding van evenementen. Dit zijn aspecten die ook al in het voorliggende geluidbeleid spelen. Een andere aanbeveling van SoundAppraisal is "een actief, duidelijk, transparant en eerlijk communicatiebeleid richting de omwonenden (bijvoorbeeld over eindtijden en het al dan niet voldoen aan de gestelde geluidsnormen) leidt ertoe dat de buurtbewoners het gevoel hebben dat ze voldoende gehoord worden en vergroot het vertrouwen van de bewoners in de Gemeente Amsterdam."

Naar aanleiding van de inspraak en onderzoeken besluit het college om in 2018 te starten met een zogenaamde 'evenementenportal' op de website van de gemeente Amsterdam. Hierop zijn evenementenlocaties te zien waar grote evenementen (met meer dan 2.000 bezoekers) in de openbare ruimte plaatsvinden in de komende maand. De evenementenlocaties worden weergegeven op een kaart. Wie een locatie aanklikt, ziet daar de basisinformatie (datum, begin- en eindtijd, etc.) van het evenement en een verwijzing naar de website van de organisator. Organisatoren worden via de vergunningverlening verplicht om een pagina op de website van hun evenement in te richten met bewonersinformatie. Via bewonersbrieven namens het stadsdeel en digitale nieuwsbrieven van de gemeente en de stadsdelen wordt deze evenementenportal actief onder de aandacht gebracht. Op de evenementenportal is daarnaast informatie te vinden over waar bewoners een opmerking of klacht kunnen indienen.

2.7 Overige punten

De categorie 'overig punten' omvat verschillende inspraakreacties die buiten de reikwijdte van de Beleidsregel Geluid bij evenementen in Amsterdam vallen. Een deel daarvan heeft betrekking op de locatieprofielen. Daaraan wordt in de volgende hoofdstukken aandacht aan besteed. Op deze plek wordt ingegaan op de zienswijzen die betrekking hebben op de wens om meerjarige vergunningen te verlenen en de wens voor duurzame evenementen. Op beide onderwerpen heeft het college in de nota Uitgangspunten voor een nieuw evenementenbeleid (2016) haar doelstellingen geformuleerd.

Meerjarige vergunningverlening en bonus malus

Zowel organisatoren (vergelijk onder andere 8 en 12) – bijlage A) als bewonersverenigingen (vergelijk nummer 31- bijlage A) geven aan uit te kijken naar de invulling van meerjarige vergunningverlening en daaraan gekoppeld een bonus-malus regeling.



Reactie college

Het college van B en W staat nog steeds achter de doelstelling zoals eerder geformuleerd.

“Een aantal grote festivalorganisatoren heeft positief op dit voorstel gereageerd. Wanneer zij een meerjarige basisvergunning voor een locatie krijgen, zien zij mogelijkheden om, door gezamenlijk te investeren in evenementenlocaties of parken, een duurzame relatie op te bouwen en voor zichzelf meerjarige zekerheid te creëren. Deze wens wordt verwerkt in een bonus/malus regeling, waarbij organisatoren die meerdere jaren bewijzen de voorwaarden goed na te leven en kwalitatief goede evenementen te kunnen organiseren, in aanmerking komen voor een meerjarige overeenkomst, zonder dat dit tot een eeuwigdurend recht leidt. Hierbij wordt ook een inspanning van de organisator verwacht ten aanzien van het gebruik van de locatie “(nota Uitgangspunten nieuw evenementenbeleid (2016) .

Voor 2018 neemt het college zich voor een eerste tranche van meerjarige (basis)vergunningen voor evenementen mogelijk te maken. Deze eerste tranche heeft nadrukkelijk ook tot doel te leren over de gewenste werking. Aan de meerjarige vergunning zal een bonus-malus werking worden gekoppeld, waarbij in geval van een zekere malus de vergunning kan worden opgeschort. Elementen die meegenomen worden in de bonus-malus regeling zijn:

- o Op- en afbouw
- o Communicatie omgeving
- o Grenswaarden geluid omgeving
- o Streefwaarde geluid FoH
- o Duurzaamheid
- o Klachtenafhandeling
- o Schade aan terreinen en schoon opleveren

Voor een eerste selectie van evenementen gelden in ieder geval de volgende criteria::

1. Evenementen zijn groter dan 2000 bezoekers, draaien al 3 jaar of meer een evenement op de zelfde locatie;
2. Het evenement draagt bij aan het structureel maatschappelijk verbinden van mensen en instellingen op lokaal niveau;
3. Het evenement verloopt op een wijze die voldoet aan de algehele doelstellingen feestelijk, veilig en ordelijk.

Voor kleine evenementen (< 500 bezoekers) wordt in 2018 gestart met het op basis van ‘past performance’ mogelijk maken van een meldingsplicht in plaats van een vergunning.

Duurzame evenementen

Een inspreker (vergelijk nummer 31 o bijlage A) herinnert het college aan een andere doelstelling zoals is gesteld in eerder genoemde nota, namelijk die op terrein van duurzame evenementen. Er wordt tevens een suggestie gedaan, namelijk de ISO-20121 norm.



Reactie college:

Het college is deze doelstelling niet vergeten en is tot een invulling gekomen in de vorm van de richtlijn duurzame evenementen die vanaf 1 januari 2018 in werking treedt (zie ook voortgangsbrief december 2017). Met de suggestie die wordt gedaan – de basis hiervoor is destijds gelegd voor de Olympische Spelen in London – is het college bekend. Inhoudelijk is genoemde richtlijn goed, maar dermate uitgebreid dat deze eigenlijk alleen maar haalbaar is voor de zeer grote (internationale) evenementen zoals Olympische spelen, WK voetbal etc. De administratieve last is voor een festivalorganisator veel te groot wanneer men zo'n systeem wil gaan implementeren.

De Amsterdamse richtlijn duurzaamheid is toegesneden op de evenementen waar Amsterdam het meest mee te maken heeft. Het wil deze organisatoren een duidelijke ambitie en een set van eisen meegeven, maar wel op een manier die niet voor onnodige administratieve lasten zorgt.



3. Algemene reacties op de locatieprofielen

3.1 Inleiding

In dit hoofdstuk wordt aandacht besteed aan een aantal 'rode draden' in de reacties op de locatieprofielen. De reacties op de afzonderlijke profielen vindt u in hoofdstuk 4. Eén van de algemene reacties is dat er een gebrek aan uniformiteit wordt geconstateerd, in presentatie en in terminologie, in het bijzonder ten aanzien van de begrippen "evenementen" en "evenementdagen". Deze kritiek is achteraf gezien terecht en om die reden is er door het stedelijk evenementenbureau, in afstemming met de stadsdelen, een vervolgslag gemaakt op alle profielen met het oog op meer eenduidigheid en uniformiteit. In dit hoofdstuk wordt nader ingegaan op:

- De status van de profielen;
- Kritiek op het onderliggende locatieonderzoek;
- Gebruik van parken voor evenementen;
- Maatregelen ter bescherming van ecologie en bodem;
- Invulling van een tweede tranche in 2018

3.2 Duidelijkheid over status

Het algemene beeld dat uit de inspraak naar voren komt is dat er bij partijen nog onduidelijkheid bestaat over het doel en de status van de locatieprofielen.

Doelstelling van het nieuwe evenementenbeleid is om te komen tot een beleid dat enerzijds consistent en consequent is en zich baseert op feiten, maar waar anderzijds ook rekening kan worden gehouden met de unieke eigenschappen van de verschillende locaties in de stad. Locatieprofielen hebben als doel duidelijkheid te verschaffen over de mogelijkheden van het gebruik van de betreffende locatie voor evenementen en de condities waaronder. Het college gaat er van uit dat de locatieprofielen een geldigheidsduur hebben van vijf jaar. Er kan echter als gevolg van bepaalde ontwikkelingen aanleiding zijn om de profielen tussentijds aan te passen. De stad is immers dynamisch en er zijn ook locaties die voor evenementen een tijdelijk karakter hebben.

Tegelijkertijd moeten we bezien of de locatieprofielen in de praktijk naar tevredenheid functioneren. In dat kader wordt een tussentijdse evaluatie voorgesteld in 2020. Dit is bezien vanuit voorbereidingen van de ruimtelijke omgevingsvisie voor Amsterdam, voortkomend uit de nieuwe omgevingswet, een logisch moment. Dit is tevens het moment om van sommige locatieprofielen afscheid te nemen, c.q. ze bij te stellen of nieuwe locaties toe te voegen (bijvoorbeeld als blijkt dat er extra kansen op sportparken benut kunnen worden).



In de nieuwe locatieprofielen zijn de nieuwste inzichten verwerkt omtrent de locaties en de condities en aandachtspunten die voor evenementen op de locaties belangrijk zijn. Het kan zijn dat als gevolg hiervan sprake is van een andere invulling dan in het vigerend bestemmingsplan is vastgelegd. Wijkt een vergunningaanvraag af van wat het vigerende bestemmingsplan mogelijk maakt, dan biedt het locatieprofiel een goed inhoudelijk/ beleidsmatig toetsingskader. In deze gevallen zal het overigens nodig blijven een omgevingsvergunning aan te vragen (artikel 2.1 Wabo). Een actie die nog staat, is uit te werken hoe de locatieprofielen worden ingepast bij de actualisering van bestemmingplannen en in het kader van de nieuwe omgevingsvisie.

3.3 Kritiek op methodiek locatieonderzoek

Diverse organisatoren (vergelijk onder andere nummers 7,8, 12,13,16,19 – bijlage A) herkennen hun evenementen niet in de wijze waarop de rekenmodellen voor het locatieonderzoek zijn opgesteld. Zij zijn van mening dat de evenementen zoals deze feitelijk plaatsvinden (in bepaalde richtingen) minder geluid in de omgeving produceren. Hierdoor is het toekennen van (straf)punten in de beoordeling niet correct evenals de adviezen voor podiumrichting en mogelijke meetposities. Organisatoren zijn ook van mening dat de locatieprofielen niet duidelijk zijn voor wat betreft het aantal evenementendagen dat maximaal is toegestaan. Bewoners delen deze laatste opvatting.

Reactie college:

Het college heeft naar 21 evenementenlocaties een onafhankelijk onderzoek laten uitvoeren. In dat onderzoek is gekeken naar de relatieve onderlinge geschiktheid. Daarvoor is een methodiek opgesteld die niet als doel heeft de feitelijk geluidbelasting van evenementen te berekenen. Juist door evenementen voor elke locatie op een gelijke fictieve wijze te modelleren, kan een onderling vergelijk gemaakt worden.

Naast deze 'fictieve evenementen' (de maximale invulling) is voor elke locatie een mogelijke ideale podiumopstelling met mogelijke meetposities berekend. Aangezien elk evenement anders is, is dit niet uitputtend bedoeld, evenmin als bindend advies. Doordat deze adviezen letterlijk in de locatieprofielen zijn opgenomen is hierover verwarring ontstaan. In alle locatieprofielen is nu een uniforme tabel voor het aantal dagen evenementen, uitgesplit naar gevelbelasting van <75 db(C) en tussen 75-85 db(C).

Het locatieonderzoek heeft betekenis gehad in de analyse over de relatieve geschiktheid van de ene locatie ten opzichte van de andere. Aan de deze range van relatieve geschiktheid heeft het college vervolgens een generieke dagennorm gekoppeld (zie voortgangsbrief juli 2017) en dit vertaald in de locatieprofielen die ter inspraak werden gelegd. Mede op basis van de inspraak en de resultaten van het onderzoek naar de evenementen in het seizoen 2017, is het college tot een eindafweging gekomen over het aantal dagen. In lang niet alle gevallen is de dagennorm die in het verlengde lag van het locatie-onderzoek ook overgenomen. Er zijn diverse voorbeelden (NDSM, Arenapark,



Museumplein, Rembrandtplein) waar het college om verschillende redenen er voor kiest om onder deze norm te gaan zitten. Met uitzondering van het Martin Luther Kingpark (voor de Parade) wordt in geen enkel profiel meer dagen mogelijk gemaakt (vergelijk ook paragraaf 2.4.2).

3.4 Gebruik van de parken voor evenementen

Met uitzondering van enkele concrete uitbreidingsverzoeken (qua terreingrootte en aantal bezoekers c.q. evenementendagen) van evenementen organisatoren (vergelijk nummers 12, 13 en 19 – bijlage A) klinkt uit de zienswijzen met name de roep om de stadsparken verder te ontzien als het gaat om evenementen en in het bijzonder geluid producerende evenementen. Hetzij door evenementen totaal uit stadsparken te weren, hetzij door duidelijke regels te stellen aan het aantal, de grootte, de op- en afbouw en de mate van impact van de evenementen op het groen, de bodem en de (belevings)kwaliteit voor mens en dier. Gemist wordt een échte afweging over wat de gemeente wil met de parken in relatie tot evenementen, geredeneerd vanuit de verschillen tussen de karakters van de parken in Amsterdam (vergelijk nummers 40 en 44 – bijlage A). Verder is in diverse zienswijzen geconstateerd dat het geluidsbeleid niet van toepassing is op de parken, en de effecten op de fauna in parken hierbij niet is betrokken (vergelijk nummers 38, 42, 44, 47 en 55 – bijlage A).

In hoeverre het huidige voorstel voor de locatieprofielen ten opzichte van de oude situatie bijdraagt aan de wens om het aantal evenementen beter over de stad – en specifiek de stadsparken – en regio te spreiden volgens een ruimtelijke toekomstvisie op de stad, is volgens de Technische Adviescommissie Hoofdgroenstructuur (TAC – zie TAC advies in bijlage D) op basis van de voorliggende informatie moeilijk in te schatten. Als relevant in de discussie over parken en evenementen worden de nadelige effecten van massaal groepsbezoek aan parken aangeduid, zoals schade aan flora, bodemverdichting en versnelde bodemdaling en verstoring van fauna. Sommige effecten zijn direct zichtbaar en meetbaar, sommige pas op termijn. In één van de zienswijzen wordt mede op basis hiervan voorgesteld het aantal grote geluid belastende evenementen in parken op 1 te maximaliseren, tenzij aangetoond kan worden dat schade uitblijft.

Het instrument van locatieprofielen komt tegemoet aan de noodzaak van maatwerk in de afweging tussen diverse belangen bij de organisatie van evenementen, waaronder die van de Hoofdgroenstructuur. Deze zijn per park verschillend en waar de één het als een instrument beschouwt om duidelijkheid te geven over wat waar mogelijk is (TAC), is de ander van mening dat het instrument de parken juist zou moeten beschermen tegen de invloed van evenementen (vergelijk onder andere nummer 41 – bijlage A). Verder klinkt door dat de locatieprofielen van de parken nog een kwaliteits- en uniformiseringsslag vereisen. Kwalificaties als 'de oude profielen van de stadsdelen met een nietje erdoor' (vergelijk onder andere nummer 44 – bijlage A), 'De locatieprofielen zijn welswaar aangepast aan het geluidsbeleidsvoorstel, maar verder ontbreekt elke onderbouwing' (vergelijk nummer 55 en 41 – bijlage A) en 'ze vormen geen consistent geheel' (vergelijk nummers 38 en 44 duiden hierop. In een aantal gevallen acht men de



voorwaarden in de locatieprofielen in strijd met de uitgangspunten van het evenementenbeleid zoals in 2016 vastgesteld.

Er worden ook concrete suggesties aangedragen. Zo adviseert de TAC om daar waar het nog ontbreekt, de specifieke begrenzingen van de evenementenlocaties inclusief aan- en afvoerroutes aan te duiden. Veel schade kan voorkomen worden door bepaalde boom(wortel)partijen, oevers of slecht waterdoorlatende plekken uit te sluiten. Hierbij aansluitend is de suggestie om het fiets/scooterparkeren binnen het evenemententerrein op te lossen (vergelijk nummer 12 – bijlage A). Een andere suggestie is om het aantal toegestane evenementen in stadsparken te (her)beschouwen vanuit het perspectief van de draagkracht van een park als geheel (vergelijk nummer 41 – bijlage A). Verder kan overwogen worden om vanuit een spreidingsvisie een selectie van parken aan te wijzen als wenselijk om evenementen in te organiseren en die daar fysiek en qua faciliteiten duurzaam op in te richten. Nu vindt een relatief groot aantal evenementen in de Amsterdamse parken plaats, zonder evenemententerrein dat daar speciaal op is toegerust qua inrichting c.q. beheer (vergelijk TAC advies en – bijlage D, nummer 12 bijlage A). Bovendien wordt bij de herinrichting van parken niet altijd ingezet op kwalitatieve oplossingen vanwege de beperkte financiële middelen.

Duidelijkheid rondom de rustperiode is ook wenselijk. De opgegeven rustperiode in de locatieprofielen varieert van 0 dagen tot 8 weken. Hoewel dit duidt op maatwerk per locatie, vraagt het om een nadere onderbouwing waar garantie uit spreekt dat de locatie een kortere rustperiode aan kan zonder dat dit tot onherstelbare schade leidt. Agevraagd wordt hoe zich dit verhoudt tot de aanbeveling vanuit het gemeentelijke bodemonderzoek dat er een rustperiode van 6 tot 8 weken in acht genomen moet worden tussen grote evenementen (vergelijk TAC advies - bijlage D).

Tot slot wordt op alternatieven gewezen. Zo wordt de nieuwe N1 locatie als wenselijk gezien, om de parken te ontlasten (vergelijk nummer 41 – bijlage A). Ook zouden de mogelijkheden om sportparken meer te benutten voor evenementen nader verkend moeten worden, aangezien deze locaties over het algemeen beter geëquipeerd zijn vanuit bereikbaarheid, ondergrond en voorzieningen dan parken (vergelijk TAC advies - bijlage D, nummer 44 – bijlage A)

Reactie college:

De gemeente Amsterdam streeft een goed en divers gebruik van het openbare groen na. Evenementen horen hierbij en kunnen de stedelijke levendigheid en de identiteit van parken en landschappen helpen versterken. Evenementen kunnen nieuwe bezoekersgroepen naar onbekende groengebieden trekken. Belangrijke aandachtspunten bij de afweging voor evenementen in groengebieden zijn onder andere: bijdrage aan de bekendheid, openbaarheid van het groen tijdens en rondom het evenement en de draagkracht van het groen. Het college onderkent dat evenementen als activiteit concurrerend kunnen werken ten opzichte van andere gebruiksmogelijkheden van parken en dat eventuele consequenties voor flora, fauna, bodem en toekomstbestendig gebruik extra aandacht behoeven.

Anders dan sommige insprekers suggereren ziet het college geen reden om voor parken een verbijzondering te maken op de grenswaarden uit het geluidbeleid. Het zou het beleid



onnodig compliceren. Bovendien is er in de locatieprofielen voldoende ruimte voor maatwerk, met name door een juiste afweging te maken ten aanzien van het maximum aantal dagen met een hoge geluidbelasting, c.q. hetgeen een park aankan wil het recreatief gebruik ervan richting toekomst afdoende gewaarborgd te zijn.

Het college houdt vast aan het uitgangspunt uit de nota uitgangspunten voor een nieuw evenementenbeleid (2016) dat voor evenementen in parken in beginsel maximaal een kwart van het park mag worden afgeschermd. Het college beseft dat het geluidseffect voor mens en dier elders in het park ook aanwezig is, maar de achterliggende gedachte is dat de toegankelijkheid van het park en de doorgaande routes zo lang mogelijk beschikbaar blijven voor regulier gebruik. Vrijwel alle nieuwe locatieprofielen voldoen aan dit uitgangspunt. Daar waar van het maximaal toegestane percentage wordt afgeweken, wordt dit gemotiveerd in de locatieprofielen. Zo is er in sommige locatieprofielen sprake van meerdere evenemententerreinen die niet tegelijkertijd in gebruik zijn (Gaasperpark), of betreft het specifieke evenementen waarvan het gelet op het lokale of eenmalige karakter gelegitimeerd is om een groter oppervlak te gebruiken (Kwakoe festival respectievelijk De Parade).

Voor wat betreft de richtlijn uit de nota over de maximale duur van de op- en afbouw van een evenement is het college mede – naar aanleiding van de inspraak – tot het inzicht gekomen dat het aantal op- en afbouwdagen gedifferentieerd moet worden naar grootte en voor de grote evenementen ook moet worden verruimd. Dit is niet alleen de wens van de organisatoren, maar nadrukkelijk ook van de beheerders van de parken die veel belang hechten aan een veilige op- en afbouw, het voorkomen van schade aan de natuur of de voorzieningen (ook vanwege onvoorspelbare weersinvloeden) en om het voorkomen van overlast in de avonden of in de nacht. Het uitgangspunt blijft: zo kort als mogelijk en met zo lang mogelijk openbaar gebruik van het park. Voor kleine en middelgrote evenementen (tot een omvang van 2000 bezoekers) geldt hierbij een maximum van totaal 3 dagen op- en afbouw. Voor grote evenementen (vanaf een omvang van 2000 bezoekers) wordt een maximum van totaal 10 dagen op- en afbouw toegestaan (zie verder paragraaf 2.5).

De aanbevolen rustperiode tussen evenementen van 6-8 weken uit het gemeentelijk bodemonderzoek wordt niet generiek voorgeschreven in de locatieprofielen. Via maatwerk per locatie(profiel) kan rekening gehouden worden met lokale omstandigheden en met het soort evenementen. Daar waar de evenementen een grote omvang worden de 6-8 weken veelal gehanteerd.

Het TAC advies om nader te verkennen welke mogelijkheden sportparken bieden voor evenementen is een goed advies. Begin 2017 is bij de stadsdelen en Sport & Bos de vraag naar het evenementenpotentieel van sportparken uitgezet. Dit heeft niet geleid tot aanvullende profielen (Voorland Middenmeer en sportpark Drieburg hadden reeds een profiel).



Onderstaand is een overzicht opgenomen van het totaal aantal dagen aan evenementen die in 2017 zijn vergund, uitgesplitst naar grootte. Daarin zijn de op- en afbouw dagen niet meegenomen. Ook is toegevoegd het aantal dagen dat conform de nieuwe profielen *maximaal* mogelijk is, opnieuw uitgesplitst naar grootte en ook verbijzonderd naar maximum aantal dagen met een geluidbelasting van tussen 75-85 dB(C). Op basis van de tabellen in paragraaf 2.4.2 kan een vergelijking worden gemaakt tussen wat mogelijk was aan geluid belastende dagen in parken tussen het oude profiel en het nieuwe profiel.

Op basis van deze overzichten komt het college tot een volgende duiding over het gebruik van parken voor evenementen, namelijk:

- Het aantal dagen evenementen per jaar, per profiel, is relatief beperkt, vooral wanneer wordt gekeken naar het aantal dagen met grote evenementen;
- Ruimte voor méér dagen in parken zit met name in het aantal kleine en middelgrote evenementen (vergelijk 'vergund' met wat conform het profiel mogelijk is); de ruimte voor grote evenementen in parken is grotendeels benut; daarmee zijn de mogelijkheden voor spreiding tussen parken en met niet park locaties zeer beperkt;
- De geluidbelasting als gevolg van evenementen in de parken is relatief beperkt. Op 5 van de 23 locaties kunnen méér dan 3 geluid belastende dagen plaatsvinden; 9 van de 23 parklocaties biedt überhaupt géén ruimte voor evenementen met een zware geluidbelasting;
- Het aantal geluid belastende dagen dat mogelijk was in de oude parkprofielen is in de nieuwe profielen begrensd en beduidend teruggebracht;
- Drie parken springen er uit qua aantal evenementdagen voor grote evenementen: Westerpark (33; grotendeels inpandig in de Gashouder), ML-Kingpark (17 - ondergrond is erop ingericht; exclusief te gebruiken voor de Parade) en het Gaasperpark (17 dagen grote evenementen, verspreid over drie locaties in het park).

	Locatie	Aantal dagen* vergund in 2017			Aantal dagen in locatieprofiel maximaal			Dagen 75-85 dB(C)
		< 500	500-2000	>2000	< 500	500-2000	>2000	
1	Oosterpark	7	3	2	12	3	2	3
2	Park Frankendaal	4	6	0	10	7	0	3
3	Park Somerlust	0	1	0	17	0	0	3
4	Diemerpark	2	0	0	11	6	0	3
5	Ed Pelsterpark	1	0	0	17	0	0	0
6	Flevopark	5	1	1	12	4	1	3
7	Bilderdijkpark	0	0	0	6	0	0	0
8	Bos en Lommerplantsoen	1	0	0	12	0	0	0



		Aantal dagen vergund in 2017			Aantal dagen in locatieprofiel maximaal			Dagen 75-85 dB(C)
9	Erasmuspark	19	0	1	30 (verdeeld over beide categorieën)		0	0
10	Westerpark/ terrein WGF	12	22	20	Geen max.	90	33	6
11	Vondelpark (excl. VOLT)	5	5	0	Geen max.	4	2	0
12	Sarphatipark	0	0	0	2	0	0	0
13	Martin Luther Kingpark	0	0	17	2	1	17	17
14	Amstelpark	0	3	7	Geen max.	Geen max.	10	0
15	Beatrixpark	2	0	0	0	4	0	0
16	Gijsbrecht van Aemstelpark	0	0	0	5 (verdeeld over beide categorieën)		0	0
17	Sloterpark	3	9	4	6	4	4	3
18	Rembrandtpark	2	2	2	3-9	6	9	3
19	Tuinen van West	0	1	0	3-9	6	8	6
20	Nelson Mandelapark	0	0	10	6	6	10	10
21	Gaasperpark (alle drie oevers)	0	0	4	4	4	17	6
22	Noorderpark	29	2	0	Geen max.	5	3	3
23	Overhoeks	38	0	0	22	9	2	3

*Aantal dagen: dit is het aantal dagen exclusief de op- en afbouw dagen

Het college beseft zich terdege dat wanneer parken worden gebruikt voor evenementen dat een gedeelte van het park tijdelijk niet gebruikt kan worden door anderen. Toch acht zij het gebruik van de parken voor evenementen zoals is vastgelegd (en gemaximeerd) in de nieuwe profielen verdedigbaar. Een belangrijke conditie daarbij is wel dat evenementen alleen kunnen plaatsvinden indien de organisator alle benodigde maatregelen treft ter bescherming van voorzienbare schade aan flora en fauna, inclusief de bodem.

In lijn met het TAC advies zal het college in 2018 gerichte investeringen doen ten bate van de geschiktheid van evenemententerreinen (in parken) en het voorzieningenniveau, waardoor de schade aan terreinen kan worden voorkomen en/of zal afnemen en evenementen ook duurzamer kunnen plaatsvinden. De gemeenteraad heeft voor dit doel in 2018 incidenteel budget ter beschikking gesteld. Om dit een extra impuls te geven zal in 2018 ook gestart worden met meerjarige vergunningverlening op een aantal plekken, waardoor ook mede investeringen vanuit de zijde van organisatoren in terreinen wordt gestimuleerd.



3.5 Voorkomen negatieve effecten op flora, fauna en bodem

Ter voorkoming van ecologische schade wordt in de inspraak veelvuldig verzocht geen evenementen te laten plaatsvinden in de NNN (natuurnetwerk Nederland; provinciaal natuurbeleid) mede omdat dit in strijd geacht wordt met de natuurwetgeving. Van het totaal aan 68 locatie waar een profiel voor is opgesteld gaat het hier om twee locaties, namelijk: het Gaasperpark en het Sloterpark. De TAC (zie bijlage C) en ook nummer 44 - bijlage A) geeft aan dat duidelijkheid hierover noodzakelijk is. Specifiek wordt in enkele zienswijzen verzocht de parken tijdens het broedseizoen qua evenementen te mijden (vergelijk nummers 38, 41, 46 en 47 – bijlage A).

Daar staat tegenover dat aan de zijde van de organisatoren vraagtekens worden gesteld bij de extra inspanningen die bij de organisatie van evenementen in parken aan hen worden gevraagd. Zo zijn er twijfels of en wanneer een quickscan flora & fauna vereist is en of de taak van monitoring tijdens en na een evenement, evenals het opstellen van een groen- en bodemplan wel bij hen neergelegd zou moeten worden. Tot een quickscan flora & fauna zijn organisatoren over het algemeen bereid, maar de overige inspanningen zien ze als een gemeentelijke taak (vergelijk nummers 12 en 13 – bijlage A).

De TAC (zie bijlage C) is van mening dat de verantwoordelijkheid van zowel een quickscan flora fauna als monitoring - om aan de Wet Natuurbescherming (Wnb) te voldoen - bij de gemeente ligt, als primair verantwoordelijke als verhuurder van de evenementenlocaties. Kosten kunnen worden doorberekend aan de organisatoren, evenals mogelijk mitigerende maatregelen. Het groenbelang en de kwaliteit van de stadsparken in het algemeen is gediend bij structurele opbouw van gemeentelijke kennis, consistentie en continuïteit van monitoring. Daarnaast blijft een quickscan voorafgaand aan een evenement voor de fauna noodzakelijk aangezien het broedgedrag onvoorspelbaar is en om maatwerk vraagt.

Reactie college:

Evenementen ook in NNN, mits schade wordt voorkomen

Het bevorderen van de biodiversiteit in de stad is een belangrijk beleidsdoel van dit college. De gemeente onderkent dat bodemverdichtingen inklinking van stadsparken negatieve gevolgen kunnen hebben voor de aanwezige flora en fauna. Conform het vigerend beleid zijn er in het algemeen toch evenementen mogelijk in parken en ook in parken die onderdeel zijn van het natuurnetwerk Nederland (NNN). De gemeente acht dit niet strijdig met vigerende beleidskaders c.q. wetgeving. Het uitgangspunt is wel dat evenementen in parken alleen kunnen plaatsvinden indien de organisator alle benodigde maatregelen treft ter bescherming van voorzienbare schade aan flora, fauna en bodem. Dit laatste geldt voor kwetsbare plekken en ten aanzien van kwetsbare soorten, in



bijzonder te aanzien van NNN verbindingzones. Op basis hiervan wordt onder meer ook de afweging gemaakt of een evenement al dan niet tijdens een broedseizoen mogelijk is.

Op basis van beschikbare gebiedspecifieke kennis wordt in de nieuwe profielen maatwerk geboden, onder meer door rustperiodes tussen evenementen in acht te nemen, beschermende maatregelen voor bodem en flora en fauna op specifieke plekken te laten nemen en de evenemententerreinen zodanig te begrenzen dat kwetsbare gedeelten worden ontzien. Een goed voorbeeld van dit laatste is het uitsluiten van bepaalde eilanden met een hoge natuurwaarde voor het gebruik tijdens evenementen, ondanks het nadrukkelijk verzoek daartoe vanuit organisatoren.

Quick scan bij evenementen

In het kader van de Wet natuurbescherming (Wnb) en artikel 2.43, onder g, van de APV wordt bij ieder evenement in een park een quickscan flora & fauna uitgevoerd. Hier wordt bij ieder evenement in een park invulling aan gegeven door tijdig een quickscan flora & fauna uit te voeren. Deze maakt inzichtelijk of er beschermde planten- en/of diersoorten aanwezig zijn op basis waarvan bepaald moet worden of het evenement al dan niet doorgang kan vinden. Als er geen belemmering wordt geconstateerd, ligt het in de verwachting dat een evenementenvergunning verleend wordt. De uitvoering van de quickscan ligt bij de organisator van het evenement en dient bij voorkeur minimaal twee maanden voorafgaande aan het evenement beschikbaar te zijn. Mede op basis hiervan worden door de gemeente, in afstemming met de beheerder, de mitigerende maatregelen bepaald die nodig zijn. Basisgegevens uit de Nationale Databank Flora en Fauna (NDFB) kunnen door de gemeente worden aangeleverd

Daar waar dit in de praktijk nog niet vanzelfsprekend is, gaat het erom dat er een actuele quick scan flora & fauna - en indien van toepassing de eraan verbonden mitigerende maatregelen- als onderdeel van de ruimtelijke onderbouwing bij de omgevingsvergunningsaanvraag wordt aangeleverd. In het kader van de vergunningstoetsing aan de APV dient hier aandacht voor te zijn. De gemeente is bevoegd een evenementenvergunning te weigeren als zich een weigeringsgrond voordoet zoals genoemd in artikel 2.43 uit de APV over onder andere het toebrengen van schade aan groenvoorzieningen.

Groen- en bodemadvies per park versus structurele monitoring

Om de groenqualiteit van parken stedelijk op betere en op uniforme wijze te garanderen, pakt de gemeente aanvullend de verantwoordelijkheid op om een actueel groen- en bodemadvies per evenemententerrein in een park beschikbaar te stellen aan evenementenorganisatoren. Hierin worden aandachtspunten en minimale beschermingsvereisten meegegeven op het gebied van flora, fauna en bodem om schade aan een park te voorkomen. Tevens wordt daarmee aan de wettelijke taak (zorgplicht; artikel 6:162 Burgerlijk Wetboek) voldaan om de boomveiligheid periodiek te inspecteren op takuitval c.q. boomomval. Via evaluatie en monitoring van de evenementen wordt zo



parkenkennis opgebouwd en uitgewisseld. In de profielen die ter visie waren gelegd was deze verantwoordelijkheid in eerste instantie bij de organisator belegd, maar deze informatie moet toch via de gemeente verkregen en beheerd worden en bovendien gedeeltelijk nog opgebouwd worden.

Begin 2018 zal met betrokkenheid van de gebiedskenners (ecoloog, parkbeheerder, bodem-, water- en bomenexpert) gestart met het opstellen van dergelijke ambtelijke adviezen per park. Deze zullen voorafgaande aan het evenementenseizoen beschikbaar worden gesteld aan organisatoren die een aanvraag indienen.

Structurele kennisopbouw

Direct aantoonbare consequenties van tijdelijke verstoringen bij fauna zijn zeer lastig of niet aanwijsbaar. Er is internationaal nog heel weinig onderzoek verricht naar de effecten van evenementen op de natuur. Uit de resultaten die wel beschikbaar zijn blijkt niet dat evenementen een groot effect hebben op flora en fauna. Effecten zijn meestal beperkt of afwezig. De plek, het moment en de inrichting van het evenement en de genomen mitigerende maatregelen spelen daarbij een grote rol.

Hetzelfde geldt voor de belasting van de bodem. Hoewel het gemeentelijke bodemonderzoek dat mede op basis van verzoeken daartoe van de Agenda Groen, de gemeenteraad en belangenorganisaties is uitgevoerd, geen specifiek onderzoek gedaan heeft naar evenementenlocaties, bleek dat de onderzochte parken al een grote mate van verdichting kennen. Onbekend is wat de verdichting heeft veroorzaakt en hoe lang hiervan al sprake is, in welke mate evenementen hier een aandeel in hebben of veroorzaakt worden door onderhoud (onder meer maaimachines) of door natuurlijke aspecten zoals inspoeling of bodemsamenstelling en hoe schadelijk dit is voor flora en fauna. Het college heeft naar aanleiding van het gemeentelijk bodemonderzoek de aanbeveling overgenomen om in het geval dat een park gerenoveerd wordt er een bodemonderzoek moet plaatsvinden.

De noodzaak van verdere (inter)stedelijke kennisopbouw wordt onderkend en ligt qua verantwoordelijkheid primair bij de gemeente als verhuurder van de evenementenlocaties. De expertise van beheerders, stadsecologen en bodem- en bomenexperts kan hiervoor worden gebruikt en uitgebouwd. Op grond hiervan kan ook de structurele ontwikkeling van de stadsparken worden gevolgd, los van de eventuele impact van evenementen zelf.

Dit laat onverlet dat aanwijsbare schade door evenementen te allen tijde vergoed dient te worden door organisatoren.



3.6 Tweede tranche voor locatieprofielen in 2018

Met deze ronde van vernieuwing van de oude en het opstellen van nieuwe profielen voor 68 locaties is een forse stap gezet in het bieden duidelijkheid over onder welke condities de evenementen op de verschillende locaties kunnen plaatsvinden. Toch zal er in 2018 nog aan een tweede tranche gewerkt worden, zij het, dat het deze keer gaat om een beperkt aantal profielen. Voor twee locaties, namelijk Ruigoord en de N1 locatie, zijn de profielen door het college mede naar aanleiding van de inspraak aangehouden (zie paragraaf 4.5 en 4.6). Voor een andere locatie zal op verzoek van insprekers (vergelijk nummers 6 en 22 – zie bijlage A) een locatieprofiel worden opgesteld. Het gaat de locatie Riekerhaven. Voorts werd door insprekers verzocht profielen op te stellen voor de locaties Thuishaven en Stadspodium. Aan dit verzoek kan het college geen gehoor geven omdat het hier niet om openbare terreinen gaat maar om inrichtingen/terreinen in particulier bezit die vallen onder het regime van de Wm (zie ook paragraaf 2.2).

Tenslotte is door bewoners (vergelijk nummer 38 bijlage A) in algemene zin opgeroepen veel meer locatieprofielen op te stellen dan nu het geval is. Behoudens bovengenoemde ziet het college onvoldoende meerwaarde in nog meer profielen. Bij elke aanvraag voor een evenementvergunning op een locatie waar geen profiel voor is opgesteld gelden immers de algemene regels van het evenementenbeleid (vergelijk de weigeringsgronden in de APV en het inmiddels uitgeschreven beleid op het gebied van veiligheid, geluid, ecologie, duurzaamheid, mobiliteit). Dat iedere aanvraag hieraan wordt getoetst biedt in beginsel voldoende garanties voor een feestelijk, veilig en ordelijk verloop.



4. Reacties op individuele profielen

4.1 Inleiding

In dit hoofdstuk gaat de aandacht uit naar de afzonderlijke profielen waar inspraakreacties zijn binnengekomen. In sommige gevallen was de inspraak zo gedetailleerd dat hier niet afzonderlijk op in kan worden gegaan. In veel gevallen zijn deze reacties direct in het profiel verwerkt, althans voor zover ze het profiel op correctie en gewenste wijze aanvullen.

4.2 Profielen Centrum

4.2.1 Oudekerksplein

De inspreker op het locatieprofiel Oudekerksplein geeft aan dat de afbakening van het evenemententerrein te dicht op de monumentale panden ligt, terwijl er door de gemeente zou zijn toegezegd dat er afstand gehouden zou worden. Ook wordt gewezen op dat een deel privéterrein zou zijn. Voorts vraagt inspreker zich hoe het maximum aantal bezoekers wordt gecontroleerd en waarom de meldingsplicht niet voor deze locaties geldt.

Reactie college:

Het locatieprofiel Oudekerksplein is bij uitstek bedoeld om gelet op het besloten en intieme karakter van deze plek, deze te vrijwaren van omvangrijke en grote aantallen evenementen. Voor de intekening van het terrein zijn de kadastergrenzen gebruikt, dus kan het niet zo zijn dat privéterrein hier onderdeel van uit maakt. Het bestuur heeft begrip voor de gevraagde afstand van de evenementen tot de woningen. Om dit concreet te maken is het evenemententerrein in het locatieprofiel met enige afstand tot de huizen opnieuw ingetekend.

Ten aanzien van de meldingsplicht bestaat klaarblijkelijk een misverstand. Dat juist op deze locatie de meldingsplicht niet van toepassing is, betekent dat voor alle (dus ook voor de kleine) evenementen een vergunning nodig. Dit biedt dus meer bescherming. Het naleven van de vergunningsvoorwaarden is een taak van de gemeentelijke Toezicht & Handhaving.



4.2.2 Nieuwmarkt

Over de Nieuwmarkt bereikten ons verschillende zienswijzen (vergelijk nummers 37 en 38 – bijlage Ao. Diverse insprekers geven aan dat de Nieuwmarkt moet worden gevrijwaard van muziekevenementen. Anderen pleiten voor het op voorhand bestemmen van het maximum aantal dagen met een geluidbelasting tot maximaal 85 dB(C), uitsluitend voor de zogeheten 'Aprilfeesten'.

Reactie college:

De Nieuwmarkt kent een aantal terugkerende en buurtgebonden evenementen. Dit zijn niet alleen de in de buurt gewaardeerde Aprilfeesten, maar ook evenementen zoals het Buddha-festival, Openlucht bioscoop 5 mei, Chinees Nieuwjaar, Intreeweek en een evenement als onderdeel van de Pride Amsterdam.

Met het begrenzen van het aantal evenementdagen op een totaal van 17 (uitgaande van 10 dagen voor de aprilfeesten) is getracht ruimte te bieden aan de bekende terugkerende evenementen en is de ruimte voor nieuwe evenementen beperkt. Het bestuur kiest er niet voor om op voorhand het maximaal aantal dagen met de hoogste geluidbelasting (maximaal 85 dB(C) aan de gevel) exclusief toe te delen aan de Aprilfeesten. Bij de jaarlijks terugkerende programmering voorafgaand aan het evenementenseizoen zal afhankelijk van de aanmeldingen een afweging worden gemaakt.

Voor de Nieuwmarkt geldt een maximum aantal van 10 dagen met een geluidbelasting van maximaal 85 dB(C) aan de gevel. Dit zal in de praktijk overeenkomen met een belasting van maximaal 70 dB(A). Voor de overige evenementdagen geldt een maximale gevelnorm van 75 dB(C) (vergelijkbaar met 60 dB(A), in vergelijkbaar met wat mogelijk was in het oude locatieprofiel was, is dat een duidelijk stap terug in belasting.

4.2.3 Stadswerf Oostenburg

Een groep insprekers (vergelijk nummer 39) is van opvatting dat er voor de locatie Stadswerf Oostenburg geen locatieprofiel nodig is omdat zij bovenop de twee jaarlijkse feestdagen geen andere evenementen wenselijk vinden.

Reactie college:

Het bestemmingsplan Oostenburg maakt in beginsel geen evenementen mogelijk in de openbare ruimte. Als er toch een aanvraag wordt gedaan, kan dit alleen wanneer er (naast een evenementenvergunning) ook een omgevingsvergunning wordt aangevraagd waarmee de afwijking van het bestemmingsplan wordt gemotiveerd. Dit laatste zorgt voor een extra toetsing op mogelijke aantasting van de leefomgeving. Het locatieprofiel



vormt één van de beleidsmatige kaders waarop een afwijking van het bestemmingsplan kan worden getoetst.

In het locatieprofiel is vastgelegd dat er ruimte is voor maximaal twee evenementen van ieder maximaal twee dagen, waarbij ten aanzien van de geluidbelasting is gesteld dat er maximaal één dag mag zijn met een gevelbelasting van maximaal 85 dB(C). Dit is in lijn met de algemene regel die is gesteld voor locaties binnen de S100 (zie beleidsregel paragraaf 2.5). Bovendien worden dance evenementen uitgesloten in het locatieprofiel.

Ondanks het bezwaar van de bewonersvereniging kiest het college er voor aan het gestelde in het locatieprofiel vast te houden. In totaal wordt hiermee de hoeveelheid evenementen in dit gebied fors teruggebracht in vergelijking met de ruimte die in het verleden is gegeven. Daarnaast worden, sinds kort, in de aangrenzende Van Gendthallen helemaal geen evenementen meer vergund. In de ogen van het bestuur wordt hiermee recht gedaan aan de belangen van bewoners maar ook ruimte gegeven aan enkele evenementen binnen de nieuwe ontwikkeling in het gebied.

De aanname dat Café Roest meer rechten op evenementen heeft dan anderen bestrijdt het college. Geen enkel individu, bedrijf of instelling krijgt voorrang of heeft het alleenrecht op de beschikbare ruimte die in het locatieprofiel wordt gegeven. Een ieder mag een evenementenvergunning (en in dit geval een bijbehorende omgevingsvergunning) aanvragen. Wanneer deze passend is binnen de criteria en het maximum aan ruimte nog niet is verbruikt, dan kan in beginsel positief worden beschikt op een aanvraag.

4.2.4 Amstelveld

In haar inspraakreactie geeft een bewonersvereniging (vergelijk nummer 36 – bijlage A) haar zienswijze op zowel de beleidsregel Geluid bij evenementen in Amsterdam als op het locatieprofiel voor het Amstelveld. De punten die betrekking hebben op de beleidsregel worden elders in deze nota van beantwoording behandeld. Hoofdpunten ten aanzien van het locatieprofiel Amstelveld betreffen het reduceren van het programma van de Pride Amsterdam op het Amstelveld tot de dag van de Botenparade, het maximeren van de gevelbelasting van 85 dB(C) en het maximeren van het aantal bezoekers tot 2500 op het drukste moment. Ook wordt de vraag gesteld waarom er voor deze locatie géén locatieonderzoek is gedaan zoals voor 21 andere locaties en of de buurt betrokken kan worden bij de voorbereiding van evenementen zodat zij ook daadwerkelijk kunnen terugzien wat er met hun opmerkingen wordt gedaan. Overige detailopmerkingen over het locatieprofiel zijn bij het stadsdeel teruggelegd en deze zijn zo goed mogelijk verwerkt in het locatieprofiel.

Reactie college:

Voor beperking van het programma van de Pride Amsterdam op het Amstelveld tot de dag van de Botenparade is het college op de eerste plaats afhankelijk van de wens vanuit



de organisator, de stichting Amsterdam Gay Pride. Zij is bereid dit bespreekbaar te maken bij de organisator, echter het op voorhand beperken, zoals de wens is van de vereniging, is niet waar het college voor kiest. In die afweging speelt mee dat de straatfeesten van de Pride al jaren druk bezocht en enorm populair zijn én dat er op het Amstelveld gedurende de rest van het jaar geen andere muziek evenementen plaatsvinden met een zelfde profiel.

De Pride Amsterdam beschouwt het college als een evenement met een hoog maatschappelijk belang. Voor deze categorie evenementen acht het bestuur het aanvaardbaar om op plekken waar dit niet anders kan, een uitzondering toe te laten op de maximaal toegestane gevelnorm, tot een uiterste waarde van 95 dB(C). De beoordeling hiervan ligt bij de vergunningverlener. De bewijslast wordt, in het nieuwe beleid conform het meet- en rekenprotocol en met toepassing van BBT, geleverd door de aanvrager door middel van een akoestisch onderzoek.

Uit het meetwaardenonderzoek 2017 (ODNZK zaaknummer 6583802) blijkt dat de gevelwaarden rondom het Amstelveld veelal onder 90 dB(C) zijn gebleven. Deze casus is een goed voorbeeld van een evenement waarbij de uitzondering tot een maximale gevelwaarde van 95 dB(C) "past" en we zien ook dat de organisator in geval de maximale waarde niet volledig opvult. Gelet op het belang van het evenement en het eenmalige jaarlijkse karakter acht het college deze uitzondering verdedigbaar.

Het evenement op het Amstelveld wordt sinds enkele jaren vergund voor maximaal 6.000 bezoekers op het drukste moment. Dit aantal is gebaseerd op de beschikbare ruimtelijke netto capaciteit, de aantrekkingskracht van het evenement en het verwachte bezoekersaantal (gebaseerd op ervaring uit het verleden) in combinatie met mogelijkheden voor te nemen crowdmanagementmaatregelen en beheersbaarheid van het evenement op het terrein en in de ruimere omgeving van het Amstelveld. Uit de afgelopen jaren leren we dat met alle maatregelen zoals genomen, de situatie op het rondom het Amstelveld beheersbaar is. Het evenement voor maximaal 2500 bezoekers te vergunnen zou betekenen dat een groot aantal bezoekers niet kan worden toegelaten, wat juist ten koste zou gaan aan de beheersbaarheid in een ruimer gebied rondom het Amstelveld. Om die reden gaat het college niet mee in de wens van de inspreker. Ook in lijn met de wens van het Algemeen Bestuur van het stadsdeel is hierover in het kader van de voorbereiding en evaluatie van de Pride al diverse keren met omwonenden gesproken.

Op de vraag waarom voor het Amstelveld géén specifiek locatieonderzoek is gedaan is het antwoord dat er op het Amstelveld in de afgelopen jaren niet meer dan drie evenementen hebben plaatsgevonden met een belastend karakter als gevolg van een muziekevenement.

Het college beseft dat de straatfeesten in het kader van de Pride Amsterdam belastend zijn voor de directe omgeving en overlast met zich meebrengen. Het is dan ook, net zoals



in de afgelopen jaren is gebeurd, van groot belang in gesprek te blijven met omwonenden over overlast-reducerende maatregelen. Het college is van oordeel dat er tal van voorbeelden zijn waaruit blijkt dat er in de afgelopen jaren serieus naar omwonenden is geluisterd en dat dit ook heeft geresulteerd in maatregelen die een positief effect hebben gehad op de mate van overlast. Een goed recent voorbeeld daarvan is het omdraaien van de route van de botenparade.

4.2.5 Westermarkt

Een bewonersorganisatie (vergelijk nummer 35 – bijlage) heeft haar zienswijze gegeven op het locatieprofiel Westermarkt. Zij wijst op een aantal onduidelijkheden en vraagt om opheldering en zodanige aanpassing van het profiel dat voor iedereen meer duidelijkheid wordt geboden.

Reactie college:

Het belangrijkste is de onduidelijkheid die er bestaat ten aanzien van het aantal evenementdagen. Het aantal evenementdagen op de Westermarkt wordt begrensd op maximaal 5 dagen. Dit is uitgezonderd de evenementdagen in het kader van Koningsdag (en -nacht). Wat wél meetelt zijn de evenementen in het kader van de Pride Amsterdam. Deze kunnen voor maximaal twee dagen worden ingevuld. Voor de overige dagen geldt dat maximaal één dag nog kan worden ingevuld door een muziekevenement waarbij sprake is van een geluidbelasting op de gevel van maximaal 85 dB(C) op de gevel. Op de overige dagen mogen de gevels van de woningen rondom de Westermarkt met maximaal 75 dB(C) worden belast. Dit is in lijn met algemene regel die in beleidsregel is gesteld dat binnen het gebied van de S100, naast de evenementen in het kader van de Pride Amsterdam en Koningsdag, nog maar één dag een evenement kan plaatsvinden met een maximale gevelbelasting van 85 dB(C). Of dit een evenement op Bevrijdingsdag zal zijn, hangt af van of er voor die dag een aanvraag wordt gedaan en of daar gelet op de begrenzing van tot één dag met een gevelbelasting van 85dB(C), nog ruimte voor bestaat. Dit is ter beoordeling aan de vergunningverlener.

De evenementen in het kader van Pride Amsterdam en Koningsdag beschouwt het college als evenementen met een hoog maatschappelijk belang. Voor deze categorie evenementen acht het college het aanvaardbaar om op plekken waar dit niet anders kan, een uitzondering toe te laten op de maximaal toegestane gevelnorm, tot een uiterste waarde van 95 dB(C). De beoordeling hiervan ligt bij de vergunningverlener, de bewijslast wordt geleverd door de aanvrager in een akoestisch onderzoek en de Omgevingsdienst Noordzeekanaalgebied zal hier van geval tot geval de vergunningverlener op adviseren.



4.3 Profielen Zuid

4.3.1 Museumplein

Een inspreker (vergelijk nummer 34 – bijlage A) is van mening dat de visie op het Museumplein scherper moet worden gesteld. Het zou betekenen dat uitsluitend evenementen mogelijk zijn gerelateerd aan de culturele instellingen aan het plein ("cultureel met een grote C, kunst van topinstellingen").

Reactie college:

Het college houdt vast aan de omschrijving "culturele evenementen in de brede zin des woords". Aan de ene kant betekent dit dat bij de programmering op het plein zoveel mogelijk inhoudelijk aansluiting wordt gezocht bij de culturele instellingen rondom het plein. Aan de andere kant blijft het Museumplein ook een plek waar bijzondere evenementen met een typisch Amsterdams karakter of culturele evenementen van stedelijk of (inter)nationaal belang kunnen plaatsvinden, waaronder ook sport- of aan sport gerelateerde evenementen zoals huldigingen of *public viewings*. Het college kiest er voor maximaal 5 dagen met een geluidbelasting van maximaal 85 dB(C) te laten plaatsvinden. Dit is overigens, mede ingegeven door het drukke karakter van het Museumplein als verblijfsgebied, beduidend minder dan op grond van het locatie-onderzoek (GeluidBuro) onderbouwd zou kunnen worden. De overige dagen wordt alleen < 75 dB(C) geluidbelasting aan de gevel toegestaan.

4.3.2 Martin Luther King park

De Parade is een theaterfestival dat als enige festival 17 dagen aaneengesloten in het Martin Luther Kingpark plaatsvindt. Het Martin Luther Kingpark is echter in het locatieonderzoek (GeluidBuro, 2017) gekwalificeerd als 'minst geschikt'. Derhalve is dit aantal dagen op het eerste oog discutabel. De organisator van de Parade uit in de inspraak op diverse punten van het locatie-onderzoek kritiek. Ook is de eindtijd voor de muziek van De Parade een uur langer dan in het nieuwe beleid is voorgeschreven.

De Parade is een festival met een beduidend ander muziekprofiel, namelijk veel dynamischer, dan een gemiddeld dance-evenement. In het locatie-onderzoek is uitgegaan van muziek-evenement en is in die zin beperkt bruikbaar voor de onderbouwing van het aantal dagen belasting. Bovendien blijkt uit monitoring van de meetwaarden in 2017 dat in circa 85 procent van de tijd het hoogste muziekniveau op de gevels niet boven de 75 dB(A) uit kwam en slechts in 1 procent van de tijd tegen de 82 dB(C). Bij een lagere



geluidbelasting (lees geluidnorm) is het verdedigbaar, ook volgens het locatie-onderzoek, meer ruimte aan het aantal dagen te geven. Het college ziet hierin voldoende reden om niet te tornen aan het aantal van 17 dagen voor de parade.

Voor wat betreft de eindtijden van de muziek tijdens De Parade kiest het college, vanuit het oogpunt van overlastreductie, wél voor een aanpassing. Op de eindtijden voorafgaand aan werkdagen (zondag t/m donderdag) wil het college geen uitzondering maken op de regel die voor andere evenementen geldt. Deze stelt het college op 23.00 uur. Op de overige dagen kan de Parade de eindtijd voor muziek handhaven zoals de afgelopen jaren gebruikelijk is, namelijk 01.00 uur, en dit is wél een uitzondering op de regel. Hiermee komen de eindtijden in lijn te liggen met wat (voor De Parade) ook mogelijk is in de andere steden.

De komende jaren zal De Parade desalniettemin inspanningen moeten doen om het geluidniveau verder in te perken. Dit jaar zijn daar de eerste stappen in gezet door de investering in evenementenputten. Hierdoor hoeven er geen generatoren meer te worden gebruikt, wat zorgt voor minder geluidsoverlast en luchtvervuiling. Verder is de ondergrond recentelijk is versterkt. Op termijn zal duidelijk worden of dit het gewenste effect heeft gehad.

4.3.3 Amstelpark

Een groep insprekers (nummer 47, bijlage A) is van mening dat de grootte van het terrein zoals aangegeven in het locatieprofiel dat ter inspraak is gelegd, slechts geschikt is voor 3.000 bezoekers. Ook willen deze insprekers dat waterevenementen uitgesloten moeten worden, en dat kleine evenementen gelimiteerd moeten worden. Tenslotte geven ze opmerkingen over verlichting in relatie tot natuur in het park.

Reactie college

Het college deelt de opvatting niet dat de locatie zoals aangegeven op het kaartje in het locatieprofiel, slechts geschikt is voor 3.000 bezoekers. Historisch gebruik heeft dat uitgewezen. Daarom houdt het college vast aan 4.500 bezoekers op het hoogste punt van het evenement. Het aantal kleine evenementen wordt niet gelimiteerd vanuit het oogpunt van geluidbelasting. Deze evenementen mogen namelijk qua geluid niet boven reguliere achtergrondgeluiden uit komen. Ook wil het college kleinschalige evenementen op en rond het water niet bij voorbaat uitsluiten, maar laat dit per individuele beoordeling aan de vergunningverlener. Wel is toegevoegd dat dit geen commerciële evenementen mogen zijn.



In het nieuwe locatieprofiel zijn uitsluitend evenementen met een geluidbelasting van maximaal 75 dB(C) op de gevel toegestaan en dance evenementen zijn uitgesloten. Ook zijn richtlijnen voor verlichting in relatie tot natuur opgenomen.

4.4 Profielen Zuidoost

4.4.1 Nelson Mandela park

Ten aanzien het locatieprofiel voor het Nelson Mandela park is er ingesproken door een organisator (vergelijk nummer 13 – bijlage A) en door bewoners (vergelijk nummer 28). De inspraak van omwonenden heeft betrekking om de geluidoverlast als gevolg van op- en afbouw, de staat waarin het park wordt opgeleverd na het festival en de lange periode waarin het park niet te gebruiken valt voor omwonden. De organisator wenst uitbreiding van het maximum aantal bezoekers van 25.000 in plaats van 22.000 en vraagt zich af waarom een flora en fauna scan voor dit terrein nodig is.

Reactie college:

Het Kwaku festival in het Nelson Mandela park is sinds 1975 een jaarlijks terugkerend evenement met grote waarde voor Amsterdam en in het bijzonder de bewoners van Zuid Oost. Het college begrijpt echter heel goed de belasting die dit festival met zich meebrengt voor omwonenden. Om die reden hecht zij grote waarde aan een goed overleg tussen de organisator, omwonden en de gemeente om overmatige en onnodige overlast terug te dringen. Vanaf de editie 2018 zou op dit punt voortgang moeten worden geboekt.

Ten aanzien van uitbereiding van het maximum aantal bezoekers staat het college een uitbreiding toe tot maximaal 23.000 bezoekers. Dit op basis van de evaluatie 2017. Een quickscan flora en fauna is ook voor deze locatie vereist omdat de aandachtsoort vleermuizen voorkomen in de bomen (zie ook paragraaf 3.5).

De terreinondergrond wordt hier momenteel versterkt en zal naar verwachting in de toekomst meer aankunnen. Na verloop van tijd moet duidelijk worden of en in welke mate de kwaliteit van de ondergrond verbeterd is.

4.4.2 Gaasperplas

Op het locatieprofiel Gaasperplas is door bewoners- en natuurverenigingen, de terreinbeheerder en organisator van evenementen ingesproken (vergelijk de nummers 5, 12, 41, 45).



Bewoners en natuurverenigingen zijn van mening dat grote muziekevenementen niet thuishoren in het Gaasperpark vanwege de natuurwaarde, de waarde als verbindingszone, het gebruikskarakter, de schade die ontstaat aan flora en fauna, de overlast voor de omgeving (geluid en parkeren) en omdat grote evenementen het park veel te lang onttrekken aan het openbaar gebruik. Ook wordt gewezen op de overlast die wordt ervaren van andere evenemententerreinen in Zuidoost en de gebrekkige handhaving. Gepleit wordt voor samenvoeging van de profielen van verschillende oevers, het niet meer toestaan van grote evenementen, de duur van de evenementen te maximeren op 3 uur en ook het aantal middelgrote en kleine evenementen te maximeren.

De organisator en terreinenbeheerder bepleiten beide het mogelijk maken van een groter maximaal aantal bezoekers op de Noordoever, een iets ruimere afbakening van het terrein om beter in te kunnen spelen op specifieke situaties, duidelijkheid over de mogelijkheden voor parkeren en behoud van de benodigde op- en afbouwtijd. De organisator wenst aanvullend zekerheid over de drie dagen voor de aan het festival gerelateerde camping en duidelijkheid over verantwoordelijkheid van de organisator ten aanzien van het monitoren van de effecten op flora en fauna en de bodem. De terreinbeheerder bepleit aanvullend naast het ene dance evenement op de Noordoever, twee grote andere muziekevenementen op deze plek mogelijk te maken conform het vigerende evenementenbeleid van Groengebied Amstelland.

Reactie college:

Het verzoek om de drie profielen samen te voegen tot één profiel is gehonoreerd. Conform het vigerende beleid acht het college evenementen mogelijk in parken, ook in parken die onderdeel uitmaken van de NNN, zoals geldt voor het Gaasperpark. Het uitgangspunt is wel dat evenementen in parken alleen kunnen plaatsvinden indien de organisator alle nodige maatregelen treft ter bescherming van voorzienbare schade aan flora, fauna en bodem. Dit geldt voor kwetsbare plekken en soorten, in het bijzonder ten aanzien van de NNN-verbindingen. Bij ieder groot evenement in een park zal door de organisator een quickscan flora & fauna worden gedaan op basis waarvan door de gemeente, in afstemming met de beheerder, de mitigerende maatregelen worden bepaald die nodig zijn. Aanvullend hierop zal de gemeente een actueel groen- en bodemadvies per evenemententerrein in een park beschikbaar stellen aan evenementenorganisatoren.

Vanuit het oogpunt van algehele belasting van de omgeving en het gebruik van het park acht het college de huidige omvang van het dance evenement op de Noordoever toereikend en gaat zij niet mee in het verzoek dit verder te vergroten. Wel is voor een tweede muziek(niet dance) festival op de Noordoever dit aantal toegestaan. Een derde groot muziekevenement op de Noordoever acht zij te belastend – vooral vanwege de extra belasting voor de gebruikers van het park gelet op de op- en afbouw. Het aantal geluid belastende dagen op de noordoever wordt beperkt tot 4 dagen, hetgeen wel een tweede meerdaags muziekfestival mogelijk maakt. Het evenemententerrein op de



Zuidoost oever is omwille van flora- en fauna bescherming qua begrenzing enigszins ingeperkt. Ten aanzien van de op- en afbouw periode is het uitgangspunt deze zo kort mogelijk te houden, echter moeten onnodige risico's worden voorkomen. Verzoeken tot afwijking van de richtlijn (zie ook paragraaf 2.5) zullen van geval tot geval door de vergunningverlener in afstemming met de terreinbeheerder worden beoordeeld. Ten aanzien van mobiliteit blijft het uitgangspunt dat de organisator bezoekers moet bewegen met het openbaar vervoer te komen of met de fiets. Voor parkeren van crew en artiesten is parkeren mogelijk, voor bezoekers slechts zeer beperkt.

4.5 Profielen Oost

4.5.1 Voorland Middenmeer en Jaap Eden

Verschillende insprekers hebben voorgesteld de locatieprofielen Voorland Middenmeer en Jaap Edenbaan samen te voegen. Een inspreker stelt voor de reguliere geluidsbelasting mee te nemen bij het opstellen van de geluidsprofielen (sportpark-gerelateerde activiteiten, ligging woonwijk Park de Meer naast A10 en spoorlijn Amsterdam-Amersfoort, overvliegen vliegtuigen Buitenveldertbaan) en de locatie in klasse V 'minst geschikt' te plaatsen. Een andere inspreker wijst erop dat ook evenementen op de locaties Flevopark, Sciencepark en IJburg goed hoorbaar zijn in woonwijk Park de Meer. Een insprekende organisator (vergelijk nummer 19 – bijlage A) stelt voor om het weekend rust tussen grote evenementen en tussen grote en middelgrote evenementen te schrappen aangezien dit financieel niet te dragen valt.

Reactie college

Het college gaat mee in de wens de locatieprofielen Voorland Middenmeer en Jaap Edenbaan samen te voegen, omdat de geluidscontouren van Voorland Middenmeer en Jaap Edenbaan elkaar overlappen. Voorland -Middenmeer is als locatie in het Locatieonderzoek (GeluidBuro, 2017) gekwalificeerd als "minder geschikt". Om die reden maximeert het college hier het aantal dagen met een hoge geluidbelasting tot drie dagen. Hierbij moet wel worden aangetekend dat de milieuvergunning van de Jaap Edenbaan maximaal vier keer per jaar een geluidonthefving mogelijk maakt. Dit betekent dat zij vier keer per jaar hun reguliere geluidsnormen mogen overschrijden op de buitenbaan. Dit aantal telt niet mee in het locatieprofiel.

Voorts houdt het college vast aan de regel van een rustperiode van 1 weekend tussen grote evenementen en tussen grote en middelgrote evenementen. Vanuit het oogpunt van belasting voor de omgeving worden meerdaagse evenementen op deze locatie uitgesloten, tenzij deze onder een gevelbelasting van 75 dB(C) blijven.



4.5.2 Locatieprofiel Park Frankendael

In de inspraak wordt gepleit in Park Frankendael alleen openbare en vrij toegankelijke evenementen toe te staan, geen meerdaagse evenementen en geen gebruik van hekken die met bijvoorbeeld plastic, ondoorzichtig zijn gemaakt.

Een inspreker vraagt om het toevoegen van de volgende karakterisering: "Park Frankendael is de 'kunst- en cultuurtuin' van de Watergraafsmeer. Een park met bijzondere cultuurhistorische, ecologische en botanische elementen" en aan de 'nadere maatregelen ter bescherming van flora en fauna': "tegangaan van het massaal betreden van de kwetsbare gedeelten van het park, in het bijzonder de heemtuin en de Springertuin".

Reactie college:

Het college beschouwt deze invulling van de locatie als te beperkend, zowel wat betreft omvang als geluidbelasting. In het locatieprofiel van Park Frankendael worden, net als in de rest van de stad, drie evenementdagen met maximaal 85 dB(c) op de gevel toegestaan. Deze dagen mogen worden ingevuld door middelgrote evenementen, met minder dan 2.000 bezoekers. Bij de overige vier evenementdagen voor middelgrote evenementen wordt maximaal 75 dB(C) op de gevel toegestaan. De overige 10 evenementdagen zijn uitsluitend voor kleine evenementen met minder dan 500 bezoekers. Er is ook sprake van begrenzing, omdat het college op deze locatie geen grote evenementen toestaat.

4.5.3 Locatieprofiel Oosterpark

Het Tropeninstituut mag, evenals de overige aan het park gesitueerde horecagelegenheden, twee keer per jaar binnen de inrichting de geluidsnorm overschrijden. Een inspreker stelt voor om deze overschrijdingen mee te nemen in het totaal aantal toegestane geluidsevenementen in het locatieprofiel. Andere insprekers stellen voor het aantal evenementen en het geluidsniveau te beperken. Een groep insprekers (vergelijk nummer 38 – bijlage A) vindt het "te gek voor woorden" dat in het Oosterpark twee evenementdagen met 25.000 bezoekers, drie met 2.000 en 12 met 500 worden toegestaan. Een andere inspreker vindt het merkwaardig dat het aantal dagen dat de maximale geluidbelasting toegestaan is wordt verhoogd van twee naar drie, terwijl er maximaal twee grote evenementen die samen niet meer dan twee dagen mogen duren zijn toegestaan. De insprekers stellen voor de 25%-regel ook te gebruiken voor niet-afgeschermdde evenementen en het maximale aantal bezoekers bij grote evenementen te beperken tot 20.000, zonder de toevoeging "indicatief".

Reactie college



Een horeca-inrichting heeft conform de APV recht op een tweetal geluidontheffingen per jaar. Als er op of in directe omgeving van een locatie veel horecabedrijven zijn dan kan daar in de afweging omtrent het aantal dagen geluidbelastende evenementen (categorie tot maximaal 85 dB(C) gevelbelasting) rekening mee worden gehouden. Dat dit maximaal drie keer per jaar voorkomt rondom het Oosterpark als gevolg van evenementen, vindt het college verdedigbaar, net als de overige aantallen dagen in combinatie met toegestane grootte van de evenementen die voor dit profiel gelden.

In stadsdeel Oost was voorheen de toegestane mate van geluidsbelasting gekoppeld aan de grootte van een evenement. Deze koppeling wordt losgelaten en voortaan wordt de stedelijke norm van drie dagen maximale geluidsbelasting gehanteerd.

Voor evenementen in parken met een recreatief gebruik mag in beginsel maximaal een kwart van het park worden afgeschermd ten behoeve van het evenement. Deze regel wordt ook in het Oosterpark gehanteerd. Omdat het Oosterpark bij grote evenementen niet mag worden afgeschermd, blijft het hele park te gebruiken door de reguliere parkbezoekers.

4.5.4 Zeeburgereiland oostpunt

De inspreker stelt dat analyses bij eerdere evenementen op de locatie de mogelijkheid tot zeker 8.000 bezoekers hebben opgeleverd, door het plaatsen van een tijdelijke brug over het water ten westen van de zandvlakte.

Reactie college:

Het college houdt vast aan het maximum van 6.000 bezoekers op deze locatie. Dit maximum kan worden toegestaan als er een tijdelijke brug over het water ten westen van de zandvlakte wordt geplaatst. Voor méér bezoekers ontbreekt het aan voldoende vluchtwegen, waardoor de veiligheid van de bezoekers niet kan worden gegarandeerd

4.5.5 Centrumeiland Strand

Insprekers (vergelijk onder andere nummer 6 – bijlage A) geven aan dat er genoeg ruimte is voor twee evenementen van maximaal 20.000 bezoekers, vanuit de gedachte dat meer bezoekers niet persé meer overlast betekent.

Reactie college:

Omdat de afstand tot woningen vooralsnog groot is, is deze locatie gunstig gelegen en kan relatief vaak een hoge geluidsbelasting worden toegelaten. Dit blijkt ook uit het locatieonderzoek (GeluidBuro, 2017) waarin de locatie als "geschikt" wordt gekwalificeerd. Wat verkeersbewegingen betreft is deze locatie echter minder gunstig gelegen. Het is



voor veel bezoekers relatief ver om te fietsen, er zijn weinig parkeerplaatsen en er is weinig openbaar vervoer. Om die reden wil het college op deze plek niet méér grote evenementen toe staan dan in het verleden het geval is geweest en maximeert zij het aantal bezoekers tot 15.000. Wél kiest het college ervoor om het aantal evenementdagen met een hoge geluidbelasting te verruimen ten opzichte van het oude profiel en met ook mogelijkheden voor meerdaagse evenementen. Het aantal bezoekers voor deze extra dagen wordt gemaximeerd op 10.000 bezoekers.

4.5.6 Flevopark

Insprekers (vergelijk nummer 44 – bijlage A) laten in hun reactie weten dat zij niet willen dat evenementen in het park ervoor zorgen dat het park ook in de dagen voorafgaand en na afloop van het evenement ontoegankelijk is. Daarnaast maken zij kenbaar dat het hinderlijk is dat door de opbouw van evenementen, het park al enkele dagen van te voren niet meer van noord naar zuid te voet of per fiets te doorkruisen is. Ook vinden ze het onacceptabel dat meer dan 50% van het park wordt gebruikt voor een groot evenement van 8-9 dagen gezien de groeiende gebruiksdruk op dit park. In algemene zin vinden ze de duur van op- en afbouw (8 dagen) te lang en het aantal bezoekers van 20.000 teveel voor deze locatie. Ook hebben zij opmerkingen over het volume van het geluid.

Reactie college:

Het college begrijpt de overlast die het gevolg is van op- en afbouw van het jaarlijkse grote evenement in het Flevopark. Om die reden onderschrijft zij het uitgangspunt dat bij de op- en afbouw van dit evenement tenminste één doorgaande weg van noord naar zuid toegankelijk moet blijven. De duur van op- en afbouw blijft verder zo kort als op verantwoorde wijze mogelijk is; dit wordt bepaald door de vergunningverlener in afstemming met de parkbeheerder. Zie hiervoor ook paragraaf 2.5.

Het compromis om in ruil voor het gebruik van meer dan 25% van het park voor een evenement slechts één dag per jaar een groot evenement met zware geluidsbelasting toe te staan, is het resultaat van de evaluatie zoals die op 12 januari 2016 is vastgesteld door het Algemeen Bestuur van Bestuurscommissie Oost na consultatie van de vereniging Vrienden van het Flevopark. Uit onderzoek is verder gebleken dat het maximum aantal van 20.000 bezoekers bij dit evenement mogelijk is. Het college ziet dan ook geen aanleiding dit te verlagen.

4.5.7 Locatieprofiel Diemerpark

De insprekers (vergelijk nummer 42 – bijlage A) willen dat het Diemerpark niet wordt gedefinieerd als “stadspark met een hoge natuurwaarde”, maar als “ruigtegebied/struinnatuur met een hoge natuurwaarde.” Aan de bepaling dat de programmering moet passen bij het karakter van de locatie willen zij toevoegen: “Intensieve recreatievormen en recreatie die niet primair op de natuur



is gericht, zijn niet toegestaan.” Zij stellen voor in het profiel een maximum aantal dagen per evenement te vermelden en/of een maximum aantal dagen per jaar. Aangezien het Diemerpark meer dan één “parkbeheerder” kent, zou er gespecificeerd moeten zijn wie er met “parkbeheerder” wordt bedoeld. Het voorstel wordt gedaan om de beheerder sanering/beheerder ‘Nazorg Diemerzeedijk’ toestemming te laten geven voor een evenement.

Reactie college:

Intensieve recreatievormen en recreatie die niet primair op de natuur zijn gericht, zijn niet toegestaan in het ruigtegebied, maar wel in het sportpark. Evenementen van het type dat tot op heden hebben plaatsgevonden in het Diemerpark (sportevenementen op de weg, theaterfestivals, schoolfeesten) passen goed bij het terrein en blijven mogelijk. In het profiel is zowel het maximum aantal dagen per evenement vermeld als het maximum aantal evenementdagen per jaar. Daar kunnen dus geen misverstanden over bestaan.

Met beheerder wordt bedoeld de parkbeheerder groenonderhoud. Deze hanteert dezelfde normen voor het beheer als de beheerder sanering/beheerder ‘Nazorg Diemerzeedijk’. De beheerder sanering/beheerder ‘Nazorg Diemerzeedijk’ wordt door de vergunningverlener om advies gevraagd bij evenementen.

4.6 Profielen Noord

4.6.1 NDSM terrein

Op het locatie profiel voor het NDSM terrein is uitsluitend vanuit kant van organisatoren ingesproken (vergelijk nummers 7, 8 en 26 – bijlage A). Diverse meer algemene punten zijn al aan de orde geweest op ander plekken in deze nota van beantwoording. Hier wordt achtereenvolgens ingegaan op het aantal dagen met een zekere geluidbelasting en de regels die daarvoor gelden, mede ook in relatie tot het bestemmingsplan. Vervolgens wordt ingegaan op de wens om als meerjarige partner in het profiel benoemd te worden. Daarna gaat het over de gewenste extra 5 dB op de containerwoningen en de toegestane meteocorrectie conform het nieuwe beleid,

Reactie college

In het locatieprofiel wordt een onderscheid gemaakt in dagen tot maximaal 75 dB(C) en tot maximaal 85 dB(C) gevelbelasting. Dit in tegenstelling tot het bestemmingsplan, waarin nog onderscheid wordt gemaakt tussen geluidscategorie groot, middelgroot en klein. Na vaststelling van de locatieprofielen zal op deze dagennorm het locatieprofiel leidend zijn. Voor het evenement DGTL geldt dat indien de organisator twee evenementendagen wil organiseren met een geluidsbelasting > 75 dB(C), twee evenementendagen uit deze categorie ingevuld worden. In het nieuwe beleid gaat het uitsluitend om dagen en niet om evenementen. Voor een meerdaags muziek-evenement



met een gevelbelasting van >75 dB(C), geldt de eerste dag een norm van maximaal 85 dB(C) en de tweede dag een norm van maximaal 80 dB(C). De keuze voor een verschil in normering voor de eerste en de tweede dag is niet generiek gemaakt in het beleid, maar op deze locatie wel, juist vanwege de cumulatie van evenementen op en rondom de NDSM-werf en de daaraan verbonden belasting voor het woon- en leefklimaat. Met in totaal 17 evenementdagen voor muziekevenementen (waarvan 6 dagen tot maximaal 85 dB(C)) blijven de mogelijkheden voor muziekevenementen pers saldo gelijk aan die in 2017.

Het college acht het onwenselijk om in een locatieprofiel exclusiviteit in het gebruik toe te schrijven aan twee individuele partijen en/of exacte weekenden. Hiermee legt het college een beperking op aan de stichting NDSM-werf Oost die programmering op de NDSM-werf Oost verzorgt. Alle individuele partijen sluiten een privaatrechtelijke overeenkomst met de stichting NDSM-werf Oost.

Voor het college tellen de bijzondere tijdelijke containerwoningen aan de MS. Oslofjordweg gewoon mee als een geluidsgevoelige bestemming. Het college ziet geen reden (meer) hier een extra geluidruimte van 5 dB(C) toe te staan.

Mede op basis van het Locatieonderzoek (GeluidBuro, 2017) geldt voor het NDSM terrein dat onder meewind een meteocorrectie van 3 dB(C) mag worden toegepast. In het locatieprofiel is dit nader gepreciseerd voor alle grote en middelgrote muziekevenementen (5 keer groot en 7 keer middelgroot). De inspreker verwijst naar het bestemmingsplan NDSM waar een meteocorrectie van 5 dB zou zijn opgenomen en vraagt naar het waarom van dit verschil. Wat blijkt is dat in het bestemmingplan geen meteocorrectie is opgenomen. Wel is het bestemmingsplan gebaseerd op een adviesrapport wat is opgesteld in het kader van de ontwikkeling van het plan. Dit rapport is opgesteld volgens de HMRI (Handleiding Meten en Rekenen Industrielawaai 1999). Omdat de HMRI uitgaat van metingen die iedere dag van het jaar (onder alle condities) zouden kunnen worden uitgevoerd, die moeten reproduceerbaar zijn, wordt daarbij gecorrigeerd voor meteo indien van toepassing. Met het nieuwe geluidbeleid geldt een uniforme regel voor toepassing van meteocorrectie van 3 dB onder meewind (zie het Meet- en rekenprotocol).

4.6.2 Overhoeks

De inspreker op het locatieprofiel Overhoeks geeft aan dat het park de Tolhuistuin een publieke functie en status heeft, een status die in het locatieprofiel niet wordt benoemd noch tot daartoe toegespitste specificaties leidt. Verder is in het locatieprofiel een aantal regels, eisen en specificaties opgenomen die op bepaalde punten onduidelijkheden en tegenstrijdigheden bevatten.



Reactie college:

De inspreker merkt terecht op dat de acht evenementendagen met een bepaalde geluidbelasting op de gevel niet strookt met de twee evenementendagen onder punt 'maximaal aantal evenementen per jaar'. Dit is gecorrigeerd naar twee evenementendagen. Verder staat nu expliciet aangegeven dat alleen op de twee evenementendagen de tuin van de Tolhuistuin mag worden afgehekt.

4.7 Profielen West

Er zijn geen inspraakreacties geweest die specifiek inhoudelijk betrekking hadden op een van de locatieprofielen van stadsdeel West.

4.8 Profielen Nieuw West

4.8.1 Tuinen van West

Op het locatieprofiel 'de Tuinen van West' zijn 17 reacties ontvangen, welke nagenoeg allemaal samenhangen met het locatieprofiel van de N1. Insprekers zijn van mening dat de cumulatie van activiteiten en de overlast die dat tot gevolg heeft in de omgeving onvoldoende in het profiel zijn meegewogen. Met name de hinder als gevolg van de nabijheid van Schiphol, de A5, de N200, de haven en het gebruik van het sportpark de Eendracht worden daarbij benoemd. Voorts wordt de ontwikkeling van de locatie N1 als extra te verwachten overlast gevende bron als ongewenst benoemd, omdat het de verwachting is dat de hinder daardoor zal toenemen. Ook wordt in verschillende reacties melding gemaakt van het feit dat de Tuinen van West een recreatiegebied betreft en is aangelegd als 'groene buffer' ter compensatie van door de A5 doorsneden stilte- en natuurgebieden

Reactie college:

De Polderheuvel is in 2014 aangelegd in de Tuinen van West. Vanaf het begin heeft de ontwikkeling van een terrein specifiek bedoeld voor recreatie (en evenementen) onderdeel uitgemaakt van de planvorming. Het (verstevigde) evenemententerrein is een intiem festivalterrein dat vanaf mei 2015 ter exploitatie is gegeven aan de ondernemersvereniging Tuinen van West waarbij is vastgelegd dat de programmering passend bij het karakter van de locatie moet zijn. Bij de beoordeling van de mate van geschiktheid van deze locatie, gezien vanuit de optiek van geluidbelasting, is meegenomen dat er overlap bestaat met de geluidcontouren van nabijgelegen locaties. Wat onder andere heeft geleid tot de indeling in klasse III – Redelijk geschikt. Vanwege het beoogde karakter van de locatie en de daarbij gewenste programmering alsmede het feit



dat er in de nabijheid van deze locatie zich ook andere overlast gevende bronnen bevinden, is in het profiel opgenomen dat er zes dagen mogen worden ingevuld met maximaal 85 dB(C). Het college heeft begrip voor de zorgen van bewoners en het feit dat er meerdere geluidbronnen in de omgeving zijn die invloed hebben op het woon- en leefklimaat, maar is van mening dat hier afdoende rekening mee is gehouden bij de invulling van het locatieprofiel.

4.8.2 Sloterpark

Op het locatieprofiel Sloterplas zijn reacties binnengekomen van zowel omwonenden en gebruikers van het park (waaronder nummer 38 en 43 – bijlage A) als organisatoren van evenementen die daar al enige jaren plaatsvinden (vergelijk nummers 17 en 19 – bijlage A). Aan de ene kant wordt de wens geuit het park niet meer te gebruiken voor dance-evenementen en meer in te zetten voor evenementen die een breder publiek uit de buurt trekken, en wordt er opgeroepen de regels die in de vergunningen en in het locatieprofiel zijn opgenomen beter te handhaven. Aan de andere kant verzoeken organisatoren, op basis van naar eigen zeggen positieve ervaringen, een deel van het grote veld te kunnen gebruiken en ook de vogeleilanden op te nemen in de contouren van het evenemententerrein. Ook wordt verzocht de minimale rustperiode tussen evenementen van 8 naar 6 weken terug te brengen. Verder is het verzoek de bezoekersaantallen aan de westzijde op 15.000 te maximeren in plaats van de huidig toegestane 12.500. En er wordt op gewezen dat verplichte opname van een fietsenstalling op het terrein in de praktijk niet haalbaar is.

Reactie college

Het college staat achter het gebruik van het Sloterpark voor evenementen. De beperkte jaarlijkse belasting van 3 dagen als gevolg van dance evenementen, acht het college toelaatbaar. Wél verdient het Sloterpark gelet op haar natuurwaarde en status van gedeeltelijke ligging in de NNN extra aandacht ter voorkoming van schade aan flora, fauna en de bodem.

Het verzoek om de eilanden ter hoogte van het zwembadterrein te gebruiken en op te nemen binnen de contour van het festivalterrein kan het college, juist vanwege de kwetsbare fauna, niet honoreren. Op vergelijkbare wijze wordt geen medewerking verleend aan het verzoek om het evenemententerrein uit te breiden met het grote grasveld ten zuiden van het zwembadterrein. De bodem wordt op deze plek van het park te kwetsbaar geacht. Ondanks dat hier in de afgelopen periode drainagemaatregelen zijn genomen is, gelet op de samenstelling van de toplaag en de relatief hoge grondwaterstand, de draagkracht van dit grasveld onvoldoende om grote aantallen mensen toe te laten of een podium op te plaatsen. De contouren zoals vastgelegd in het



bestemmingplan Sloterpark e.o. (vanaf september 2017 onherroepelijk in werking) blijven dan ook leidend.

Het verzoek om de rustperiode tussen evenementen te verkorten naar 6 weken wordt ingewilligd, met dien verstande dat de (weers-)omstandigheden dit wel moeten toelaten. Dit is ter beoordeling aan de terreinbeheerder en zou consequenties kunnen hebben voor een volgend evenement, bijvoorbeeld voor de begrenzing van het terrein. Verder biedt het openbare gedeelte van het terrein voldoende ruimte om 15.000 bezoekers toe te laten, dus deze grens aan bezoekersaantallen is opgenomen in het profiel. Tenslotte blijft het een verantwoordelijkheid van de organisator om fiets- en scootervoorzieningen te organiseren, bij voorkeur op het terrein op een verharde ondergrond. Oplossingen in de directe omgeving van het terrein zijn bespreekbaar mits deze niet tot een grote belasting voor omwonenden en ondergrond leiden.

4.8.3 Rembrandtpark

De inspraakreacties hebben hoofdzakelijk betrekking op het feit dat de insprekers (waaronder nummer 50 – zie bijlage A) van mening zijn dat de locatie niet geschikt is voor het aantal van 12 evenementendagen met een geluidbelasting tot maximaal 85 dB(C) en drie evenementen zonder versterkt geluid.

Reactie college

Het aantal geluidbelastende dagen met maximaal 85 dB(C) dat was opgenomen in het profiel dat ter inspraak lag, berust op een misverstand en is daar per abuis in opgenomen. Dit is in het profiel hersteld. Nu is opgenomen dat er jaarlijks maximaal 15 evenementdagen mogen plaatsvinden, waarvan maximaal drie dagen met maximaal 85 dB(C).

4.8.4 N1 locatie

Het Comité GEEN N1 (bestaande uit vijf partijen uit de directe omgeving van de N1 kavel, te weten: dorpsraad Zwanenburg-Halfweg, Belangenvereniging Eigenaren Droompark Spaarnwoude, bewonersvereniging Zijkanaal F halfweg, tuinpark Grootte Braak, Belangenvereniging Huurders Woonwagenlocatie Wethouder van Essenweg en een aantal bewoners uit Halfweg Noord) heeft een zienswijze ingediend op het locatieprofiel N1. De door GEEN N1 ingebrachte zienswijze is, na een oproep daartoe van hun zijde daartoe, door 174 bewoners ondersteund middels gebruikmaking van het online reactieformulier. Zowel de hoeveelheid reacties als de toon en de aangedragen argumenten maakt duidelijk dat in de omgeving van de N1 grote zorg bestaat over de gevolgen op de leefbaarheid indien er jaarlijks



meerdere grote en geluidbelastende evenementen gaan plaatsvinden. De inspraakreacties zijn samen te vatten tot zorg over

- (Extra) Overlast als gevolg van muziek
- Cumulatie van dagen met (muziek)geluid als gevolg van nabij gelegen festivals
- Mobiliteit (onbereikbaar en parkeeroverlast op evenementdagen)
- Overlast van bezoekers in de eigen woonomgeving
- Veiligheid omliggende bedrijven als gevolg van bezoekers
- Schade aan flora en fauna

Naast deze inhoudelijk argumenten wordt in de zienswijze aandacht gevraagd voor het proces dat gevolgd is. De insprekers zijn van mening dat de gekozen aanpak – onderzoek naar de geschiktheid van de locatie middels het laten plaatsvinden van diverse evenementen – hen heeft overvallen en geen ruimte laat voor inspraak omdat de uitkomst reeds vast staat. Voorts zijn de insprekers van mening zijn dat dergelijke grote projecten via de geëigende procedure van het bestemmingsplan dienen te lopen en niet via een pilot.

Verder zijn inspraakreacties ontvangen van:

- De gemeente Haarlemmerliede
- De gemeente Zaandam
- Provincie Noord-Holland
- Oram
- Port of Amsterdam
- Oiltanking Amsterdam
- Recreatie Noord-Holland

De inspraak reacties van voorgenoemde partijen zijn samen te vatten tot zorg over:

- Nadelige effecten op de bedrijvigheid in het gebied
- De invloed van evenementen op de externe veiligheid
- Nadelige effecten -door de evenementen- op de binnen het gezondeerde industriegebied beschikbare geluidruimte
- Leefbaarheid van de omgeving als gevolg van cumulatie evenementen in de omgeving
- Mobiliteit als gevolg van restcapaciteit station Sloterdijk
- De duur en de te hanteren eindtijd

Reactie college

Het college kiest er voor het voorziene pilotonderzoek naar de haalbaarheid van een nieuw evenemententerrein op deze plek door te zetten en af te ronden in de zomer van 2018. Tot en met juli 2018 zullen er maximaal 6 evenementen plaatsvinden (waarvan twee in 2017) om zo de geschiktheid van het terrein ook in de praktijk te kunnen testen. De zorgen over overlast van de omgeving zullen uiteraard worden meegenomen in de uiteindelijke afweging. Om die reden wordt het te visie gelegde conceptlocatieprofiel teruggenomen in afwachting van de uitkomsten van het pilotonderzoek. De uitkomst van



het pilotonderzoek wordt verwerkt in het eventuele locatieprofiel dat -mits het college instemt met de aanleg van het tijdelijke duurzame evenemententerrein- in het najaar 2018 worden opgesteld

4.8.5 Ruigoord

Op het locatieprofiel Ruigoord zijn vier inspraakreacties ontvangen die direct verband houden met deze locatie. In één reactie wordt verzocht een aantal inhoudelijke wijzigingen door te voeren ten aanzien van de maximale duur van evenementen, de eindtijd, kamperen en mobiliteit (vergelijk nummer 6 – bijlage A). In de andere reacties wordt aandacht gevraagd voor het aspect externe veiligheid en het feit dat het gebruik niet in overeenstemming is met het bestemmingsplan (58 en 59). Voorts wordt door één inspreker expliciet verzocht de duur van de evenementen te beperken tot dag- en avondperiode. Daarnaast wordt in de inspraakreacties op het locatieprofiel N1 met enige regelmaat gewezen op de samenloop met dit profiel en de effecten op de leefbaarheid van de omgeving als gevolg van geluid en zorg over de bereikbaarheid.

Reactie college:

Het college heeft kennis genomen van de inspraak en is tot het inzicht gekomen dat evenementen op de locatie Ruigoord worden bemoeilijkt vanwege factoren die te maken hebben met de externe veiligheid en dat het ter visie gelegde locatieprofiel onvoldoende oplossingen biedt en onvoldoende recht doet aan alle belanghebbenden. Om die reden houdt het college het locatieprofiel Ruigoord aan en geeft opdracht aan het Stedelijk Evenementenbureau en OOV om voor de zomer 2018, in afstemming met alle belanghebbenden een nieuw locatieprofiel op te stellen waarin alle aspecten vanuit de inspraak een plek hebben gekregen.



5. Bijlagen

- A. Overzicht van inspraakreacties.
- B. Overzicht relevante onderzoeken in het kader van het nieuwe evenementenbeleid
- C. TAC advies over de Locatieprofielen



Bijlage A Overzicht van inspraakreacties

Nummer	Rechtspersoon
<i>Interbestuurlijk</i>	
1.	Port of Amsterdam
2.	Provincie Noord-Holland
3.	Gemeente Haarlemmerliede en Spaarnwoude
4.	Gemeente Zaanstad
5.	Groengebied Amstelland
<i>Organisatoren</i>	
6.	Chasing the Hiatt
7.	Apenkooi Events B.V.
8.	Stichting NDSM-werf
9.	BIZ-stichting
10.	Koninklijke Horeca Nederland
11.	Monumental Productions BV / Awakenings
12.	Amsterdam Open Air
13.	De Vries Producties B.V.
14.	RAI Amsterdam
15.	Boven de Planken
16.	De Parade B.V.
17.	Encore Festival / Melkweg
18.	Stichting Landjuweel
19.	Loveland Events B.V.
20.	Mystic Garden Festival & Dockyard Festival
21.	Faul Productions B.V.
22.	Handbalvereniging Westsite
23.	Q-Dance
24.	Colliers International Asset Services Retail B.V.
25.	Westergasfabriek B.V.
26.	Voltt B.V.
27.	Dutch 7, iov EA events & 4PM entertainment
<i>Bewoners verenigingen</i>	
28.	Netwerk bewonersverenigingen rondom Nelson Mandelapark
29.	Vereniging Beethovenstraat – Parnassusweg
30.	Platform bewoners van de Pijp
31.	Wij – Amsterdam
32.	Stichting Overleg Raibuurten
33.	Wijkraad Parkwijk-Zuiderpolder
34.	Vereniging Buurtbelang Museumplein
35.	Comité Westelijke Grachtengordel
36.	Vereniging Amstelveeldbuurt
37.	Vereniging Vrienden van de Amsterdamse Binnenstad
38.	Wijkcentrum D'Oudestadt (23 september) en mede namens diverse andere verenigingen (24 september)



39.	Werkgroep VOC-kade
40.	Volkstuinvereniging Linnaeus
41.	Stichting Natuurbescherming ZO
42.	Vrienden van het Diemerpark
43.	Vereniging Vrienden van de Sloterplas
44.	Vereniging Vrienden van het Flevopark
45.	Stichting Natuurontwikkeling Bijlmerweide
46.	KNNV, vereniging voor veldbiologie
47.	Vereniging Vrienden van het Amstelpark
48.	Bestuur van Groot Geerdinkhof
49.	Adviesgroep Bijlmerweide
50.	Vereniging Vrienden van het Oosterpark
51.	Huurdersvereniging flats Europaboulevard
52.	VVE's Flats Europaboulevard
53.	Vereniging Vrienden van het Rembrandtpark
54.	Bewonersvereniging Zijkanaal F Halfweg
55.	Volksinitiatief Basbewust beleid
56.	GEEN N1
57.	Stichting Bijenpark Amsterdam
	<i>Overig</i>
58.	OilTanking Amsterdam B.V.
59.	ORAM

Het aantal inspraakreacties van individuele burgers betrof 256, waarvan er 190 reacties betrekking hadden op de N1 locatie.



Bijlage B: Overzicht onderzoeken in het kader van het nieuwe evenementenbeleid

1. Geluid bij evenementen, een studie naar het geluid op en rondom evenementen, met aanbevelingen voor een nieuw stedelijk evenementenbeleid in Amsterdam (Het GeluidBuro, 2016)
2. Locatieonderzoek evenementlocaties (Het GeluidBuro, 2017)
3. Evaluatie evenementen Amsterdam 2017, het Meetwaardenonderzoek geluid (ODNZK zaaknummer 6583802);
4. Rust en reuring, rapportage onderzoek geluidbeleving 2017 (SoundAppraisal);
5. Omwonenden over evenementen op het NDSM terrein, DGTL en Encore 2017, naar communicatie en geluidbeleving rondom festivals (Onderzoek, Informatie en Statistiek, gemeente Amsterdam, 2017).

Bovenstaande onderzoeken zijn te downloaden op website www.amsterdam.nl/evenementen.

Ad 3: Meetwaardenonderzoek

In 2017 is bij 17 evenementen al uitgegaan van de in het nieuwe beleid voorgeschreven monitoring (continue meting) van de geluidsniveaus. De meetdata hiervan zijn geanalyseerd in het meetwaardenonderzoek. Voor het onderzoek stonden de volgende vragen centraal:

- 1 Welke geluidsniveaus in dB(A) en dB(C) zijn gemeten aan de gevel van geluidgevoelige objecten?
- 2 Welke geluidsniveaus in dB(A) en dB(C) zijn er in woningen gemeten?
- 3 Wat is de invloed van de meettijd op het geluidsniveau en de geluidpieken (op de gevels) bij verschillende meettijden van 1, 3 en 5 minuten?
- 4 Is het geluidsniveau op het evenemententerrein 'afgefilterd' beneden de 40 Hertz?
- 5 Welke geluidsniveaus worden er op de dansvloer gemeten nabij FoH?

Hieronder wordt ingegaan op de onderzoeksresultaten die antwoord geven op de gestelde vragen.

- Bij praktisch alle³ evenementen werd de gevelwaarde van 85 dB(C) gerespecteerd. Het A-gewogen niveau – meetwaarde – varieerde daarbij tussen ongeveer 60 en 70 dB(A). De voorheen vergunde geluidsniveaus⁴ aan de gevel in dB(A) worden ook met alleen een norm in dB(C) in voldoende mate gewaarborgd.
- Ook de spraakverstaanbaarheid⁵ in woningen wordt gewaarborgd. In de woningen zijn bij het onderzoek in de regel niveaus van minder dan 50⁶ dB(A) aangetroffen, die een relatie hadden

³ M.u.v. de Pride feesten, deze kennen afwijkende gevelwaarden.

⁴ Tot nu toe waren normen in A en later ook in C nabij de bron algemeen gebruik. Soms aangevuld met een gevelnorm in A, in de regel maximaal 70/75 dB(A).

⁵ In de 'nota Limburg' is de grens spraakverstaanbaarheid zonder stemverheffing op 50 dB(A) binnenshuis gesteld. Daarbij stelt zij een gevelnorm van LA_{eq} 70 – 75 dB(A) over 1 minuut gemiddeld (T = 1).

⁶ In veel gevallen werd de maximaal vergunde gevelwaarde van 85 dB(C) niet bereikt. Dit geeft een iets gunstiger vertekend beeld dan dat het geval is als die maximale gevelwaarde wel bereikt zou worden. Dit verschil – geconstateerde gevelwaarde en maximaal vergunde waarde op basis van aanvraagrapport – was nooit groter dan 5 dB.



met het niveau buiten. C-gewogen liepen de niveaus binnen woningen in de regel op tot 50 – 60 met soms uitschieters naar 62 - 78⁷ dB(C).

- De meetwaarden met een verschillend beoordelingstijd van 1, 3 en 5 minuten geeft een getalsmatig verschil in beoordelingsniveau van 0,5 tot 3,5 dB.
- In dit data-onderzoek is de affiltering door middel van octaafbandvergelijkingen onderzocht. Hiermee is niet goed aan kunnen tonen of er onder de 40 Hz is afgefilterd met de afgesproken 18 dB/octaaf. Meten in octaafbanden blijkt hierbij ongelukkig, omdat 40 Hz midden in een octaafband ligt. Het voorschrijven van filteren per octaafband dient te worden aangepast zodat dit in de praktijk controleerbaar wordt. Om het beoogde doel te bereiken wordt geadviseerd een betere methode op te leggen. Het vergelijken en beoordelen van het verschil tussen niveaus van naastliggende tertsbanden (bijv. 6 dB/terts) of het begrenzen van de laagste terts- of octaafbanden.
- Ook de - uit oogpunt van gehoorbescherming - voorgenomen grens met een maximaal geluidsniveau van 100 dB(A) op 25 meter FoH werd bij praktisch alle onderzochte evenementen gerespecteerd. De gekozen beoordelingsgrenswaarden bij respectievelijk gevel- en FoH-metingen met middelingstijden van 3 en 15 minuten zijn realistisch gebleken. Het is daarmee een werkbaar⁸ niveau gebleken voor de onderzochte evenementen.

Conclusie

Aan de hand van analyse op de resultaten van dit jaar uitgevoerde geluidsmetingen in Amsterdam is de naleving, de haalbaarheid en de effectiviteit van het voorgenomen nieuwe geluidbeleid in beeld gebracht. Bij de evenementen is zowel het geluid nabij de bron – op het publieksveld, meetpunt bij FoH – als op de gevels van of nabij de meest belaste woningen gemonitord. Tevens is bij een groot aantal evenementen ook binnen in woningen gemeten. De geluidsnormen voor dagen en avondevenementen zoals geformuleerd in het nieuwe evenementenbeleid Amsterdam zijn haalbaar en werkbaar gebleken. Het geluidsniveau op de gevels van omwonenden wordt hierbij sterker beperkt dan in de in het verleden vergunde evenementen in Amsterdam.

Ad 4. Belevingsonderzoeken

Voor dit onderzoek stond de vraag centraal hoe omwonenden zelf het nieuwe geluidbeleid ervaren. Het onderzoek is uitgevoerd bij de in 2017 gehouden evenementen: Pitch, Encore en Volt Lover Summer op de NDSM-werf en het Mikshakfestival op Westerpark. De onderzoeken zijn uitgevoerd door het bedrijf SoundAppraisal uit Groningen en richtten zich onder meer op de vraag hoe de bewoners zelf het omgevingsgeluid tijdens muziek-evenementen ervaren, welke factoren bepalend zijn voor overlast van evenementengeluid en in hoeverre er een verband kan worden gelegd tussen de meldingen over geluidsoverlast en de hoogte van de meetwaarden?

⁷ Bij Keti-Koti in Oosterpark zijn hogere binnenwaarden geconstateerd (tot 78 dB(C)). Bij de Pride waren hogere gevelwaarden (tot 95 dB(C)) vergund. Dit gaf ook hogere binnenwaarden te zien, namelijk tot ongeveer 80 dB(C).

⁸ Opgemerkt dient te worden dat er geen onderzoek is gedaan naar de beleving onder de bezoekers. Wij hebben echter geen signalen ontvangen dat het niveau op de dansvloer bij de onderzochte evenementen tot klachten van bezoekers heeft geleid. Bij de onderzochte evenementen is getracht om bij veel verschillende soorten muziek-evenementen te meten. Het was dit jaar helaas niet mogelijk om bij een rockmuziekconcert met stevige live-band(s) te monitoren. De ervaring leert dat daar vaak andere FoH-normen – dB(A) - bij een climax van een show gewenst/nodig zijn dan bij bijvoorbeeld dancefeesten.



Voor het onderzoek konden de omwonenden de door SoundAppraisal ontwikkelde MoSART app, (een smartphone applicatie) gebruiken. Gebruikers konden via de app de beleving van omgevingsgeluid beschrijven in "soundscape"⁹ termen als chaotisch, levendig, kalm en saai, terwijl ook rechtstreeks kon worden aangegeven of men hinder had van geluid en van de lage bastonen.

Werving van deelnemers heeft plaatsgevonden via mailings en oproepen via de gemeentelijke (social) mediakanalen, en een persbericht.. De respons lag tussen de 37 en de 148 meldingen per evenement. De steekproef is als redelijk representatief voor de Amsterdamse bevolking beoordeeld. Wel is aangegeven dat de resultaten door de geringe respons met enige voorzichtigheid moeten worden geïnterpreteerd.

Naast het beantwoorden van de via de app gestelde vragen konden de deelnemers ook zelf opmerkingen doorgeven. Deze individuele meldingen geven ook veel informatie en deze zijn integraal als bijlage in het onderzoeksrapport opgenomen.

Uit het onderzoek blijkt dat de bewoners het geluid van de vier onderzochte festivals doorgaans als 'chaotisch' en hinderlijk ervaren. De belangrijkste bepalende factoren voor overlast zijn het ervaren basgevoel en de onplezierigheid van het omgevingsgeluid.

Het rapport bevat onder meer aanbevelingen voor:

- Inzet op de beperking van overlast van de bassen, het bevorderen van rustmomenten en inzet op spreiding van evenementen. Dit zijn aspecten waaraan in het nieuwe evenementenbeleid al veel aandacht is besteed.
- een actief, duidelijk, transparant en eerlijk communicatiebeleid richting de omwonenden (bijvoorbeeld over eindtijden en het al dan niet voldoen aan de gestelde geluidsnormen) er toe leidt dat de buurtbewoners het gevoel hebben dat ze voldoende gehoord worden en vergroot het vertrouwen van de bewoners in de Gemeente Amsterdam."

De onderzoekers concluderen dat op basis van de MoSART app de hinder goed voorspeld kan worden. De toevoeging van de vraag naar de beleving van laagfrequent basgeluid is daarbij een belangrijke. In situaties waar de hinder centraal staat, zoals bij overlast van festivals, kan ook rechtstreeks (en alleen) naar de geluidhinder gevraagd worden. Dit sluit soms beter aan bij bestaande processen en denkwijzen.

⁹ De soundscape ('geluidlandschap') is een manier om geluiden in onderlinge samenhang te beoordelen en wijkt af van de gebruikelijke beoordeling op basis van dB normen..



Bijlage C: TAC advies naar aanleiding van de Locatieprofielen